



LA UNIVERSIDAD: UNA INSTITUCIÓN DE LA SOCIEDAD

UNA VALORACIÓN SOBRE LA CAPACIDAD Y APTITUDES DE LOS ALUMNOS DE LOS ESTUDIOS UNIVERSITARIOS DEL ÁMBITO ECONÓMICO-EMPRESARIAL

Lagoa Varela, María Dolores

Universidad de La Coruña

Departamento de Economía Financiera y Contabilidad

Facultad de Economía y Empresa/Campus de Elviña/15071- La Coruña/España

dlagoa@udc.es

Boedo Vilabella, Lucía

Universidad de La Coruña

Departamento de Economía Financiera y Contabilidad

Facultad de Economía y Empresa/Campus de Elviña/15071- La Coruña/España

lboedo@udc.es

Álvarez García, Begoña

Universidad de La Coruña

Departamento de Economía Financiera y Contabilidad

Facultad de Economía y Empresa/Campus de Elviña/15071- La Coruña/España

balvarez@udc.es

SECRETARIA TÉCNICA
VII CIDUI



LA UNIVERSIDAD: UNA INSTITUCIÓN DE LA SOCIEDAD

RESUMEN

La transformación sin precedentes que está viviendo la Universidad española, unida al cambio en los hábitos de estudio y aprendizaje de los alumnos, lleva a que éstos últimos asuman un nuevo rol en el sistema educativo universitario. En este entorno de innovaciones nos hemos propuesto conocer cómo valoran los profesores la actitud del alumno para adaptarse a los cambios y en qué medida se está produciendo una mejora en sus capacidades. Para ello elaboramos un cuestionario dirigido a los profesores que imparten docencia en centros universitarios del ámbito económico-empresarial, que permitió poner de manifiesto distintas opiniones: mientras que los profesores consideran que los estudiantes han mejorado en algunos aspectos como aceptación de las NTIC o capacidad de trabajo en equipo, creen que han empeorado en otros como formación básica, responsabilidad y concentración.

ABSTRACT

The unprecedented transformation that is living the Spanish University, joined to the change in the student's habits of study and learning, implies that students assume a new role in the university educational system. In this environment of innovations we want to know how the lectures value the student attitude to adapt himself to the changes and also to know in which measure are the students improving their capacities. For this purpose we elaborate a questionnaire destined to the lecturers teaching in university degrees related to the economic and business field. This questionnaire allowed us to know

SECRETARIA TÈCNICA
VII CIDUI



LA UNIVERSIDAD: UNA INSTITUCIÓN DE LA SOCIEDAD

different opinions: whereas the lecturers consider that students have improved in some skills like the acceptance of information and communication technologies or the capacity to work in team, they believe that students have worsened in characteristics like basic formation, responsibility and concentration.

PALABRAS CLAVE: educación universitaria en el siglo XX, nuevo rol del alumno, aprendizaje autónomo / **KEYWORDS:** university education in the 20th century, new role of the student, autonomous learning.

ÁREA DE CONOCIMIENTO: Ciencias Sociales y Jurídicas.

ÁMBITO TEMÁTICO DEL CONGRESO: El aprendizaje autónomo del alumno.

MODALIDAD DE PRESENTACIÓN: Comunicación póster.

1. INTRODUCCIÓN

La Universidad española ha cambiado mucho en los últimos años como consecuencia, entre otros factores, de la creación y desarrollo del Espacio Europeo de Educación Superior (EEES), la aparición de las nuevas tecnologías de la información y la comunicación (NTIC), las transformaciones económicas y sociales acaecidas desde los años 80 del siglo pasado, el proceso de globalización... (Porta y Lladonosa, 1998; Bricall, 2000; Zabalza, 2000; Medina Flores y Escudero Aguilar, 2008; Declaración Mundial sobre la Educación Superior en el siglo XXI, 2011). Estos cambios se han

SECRETARIA TÉCNICA
VII CIDUI



LA UNIVERSIDAD: UNA INSTITUCIÓN DE LA SOCIEDAD

dejado notar en todos los aspectos de la organización académica y también han afectado a los roles que asumen los principales protagonistas del proceso de enseñanza-aprendizaje: los profesores y los alumnos (Marton *et al.*, 1997; De la Cruz, 2003; Isidro de Pedro *et al.*, 2005; Palomares, 2007; Mateo *et al.*, 2009).

Actualmente el profesor universitario cede mayor protagonismo a los alumnos y no se centra tanto en enseñarles y transmitirles conocimientos como en hacer que éstos sean capaces de aprender de forma autónoma (García Ruíz, 2006; Cano, 2009). Asimismo el docente se preocupa más porque los alumnos desarrollen capacidades y competencias y dedica gran parte de su actividad a guiarles para que puedan configurar su itinerario académico y profesional en las mejores condiciones (Delors, 1996; De Miguel Díaz, 2006; Tejedor Tejedor y García-Valcárcel Muñoz-Repiso, 2007; Alonso Martín, 2009).

Por su parte el alumno universitario es consciente de que el conocimiento y la innovación son factores estratégicos para asegurar el bienestar y cada vez valora más la importancia que la formación continua tiene en su trayectoria vital. Algunos de los rasgos que consideramos que hoy en día caracterizan al estudiante universitario son los siguientes:

- Opina libremente sobre su educación y expresa sus necesidades y preocupaciones de forma individual, a través de sus representantes o por medio de asociaciones.
- Conoce bien las NTIC y se siente cómodo al utilizarlas como instrumentos que facilitan el aprendizaje. Además se siente motivado cuando se utilizan herramientas informáticas en las clases prácticas y cuando se analizan problemas y escenarios que están próximos a la realidad.

SECRETARIA TÈCNICA
VII CIDUI



LA UNIVERSIDAD: UNA INSTITUCIÓN DE LA SOCIEDAD

- Es más autónomo a la forma de buscar información y generar conocimiento.
- Sabe que tiene un papel activo en su aprendizaje.
- Se adapta fácilmente a los cambios.
- Es consciente de que debe implicarse en el diseño de su itinerario formativo.
- Está interesado en aprender idiomas.
- Se preocupa por adquirir conocimientos y competencias, aunque no cualquier conocimiento sino especialmente los que le resultan útiles para lograr sus objetivos o tienen una aplicación práctica.

A partir de estas ideas generales, nos hemos propuesto conocer mejor cuál es *la opinión que tienen los profesores universitarios sobre la adaptación del alumnado a los cambios que se derivan del desarrollo del EEES*. Para ello hemos elaborado una encuesta cuyos contenidos y resultados más destacables serán comentados en los próximos apartados.

2. DESARROLLO

a) Objetivos

El principal objetivo de este trabajo es conocer la opinión que tienen los profesores universitarios de las Facultades y Escuelas españolas en las que se imparten estudios de ámbito económico-empresarial acerca de los siguientes aspectos:

- La actitud que tienen los alumnos frente a las nuevas metodologías docentes.

SECRETARIA TÈCNICA
VII CIDUI



LA UNIVERSIDAD: UNA INSTITUCIÓN DE LA SOCIEDAD

- El papel que juega el alumno en el proceso de cambio que exige el sistema educativo.
- Las capacidades y actitudes que consideran necesarias para afrontar los desafíos del nuevo siglo.

Asimismo hemos tratado de averiguar si los docentes mantienen distintas posiciones con respecto a los aspectos señalados en función de sus características personales y profesionales (sexo, experiencia en la docencia, categoría, situación laboral...) o si tienen una opinión común.

Para ello se ha realizado una encuesta que se ha puesto a disposición de los profesores de las Facultades y Escuelas españolas en las que se imparten estudios relacionados con la Economía y la Empresa con el objeto de conocer cuál es la voz del profesorado sobre la implicación y capacidad de los alumnos para sumarse a la corriente innovadora en la que unos y otros están inmersos.

Hemos centrado el interés en los estudios de ámbito económico-empresarial por dos razones fundamentales:

- Por un lado creímos que era importante limitar el ámbito de análisis a unas enseñanzas concretas y no tratar de abarcar estudios muy heterogéneos (como, por ejemplo, Medicina, Arquitectura o Filosofía), puesto que en estas carreras se observa que las necesidades son distintas y también hay importantes diferencias en el proceso de aprendizaje.

SECRETARIA TÈCNICA
VII CIDUI



LA UNIVERSIDAD: UNA INSTITUCIÓN DE LA SOCIEDAD

- Por otro lado, consideramos que estos estudios resultan merecedores de un análisis específico debido al peso que tienen en la Universidad española (de acuerdo con los últimos datos publicados por el Ministerio de Educación y Ciencia, el 15% de los alumnos universitarios españoles están cursando estudios relacionados con la Economía y la Empresa) y también en el mercado de trabajo (según un estudio realizado por Addeco Profesional en el año 2010, la titulación más demandada en el mercado es Administración y Dirección de Empresas)

b) Descripción del trabajo

Para el logro de los objetivos señalados se elaboró un cuestionario que estructuramos en 3 partes distintas:

- En la primera parte se plantearon 5 preguntas de carácter personal y profesional con el objetivo de conocer el perfil del profesorado participante en la investigación: sexo, categoría laboral, situación laboral, área de conocimiento y experiencia docente.
- En la segunda parte se incluyeron 2 preguntas con el propósito de averiguar qué piensan los docentes sobre la actitud del alumno frente al proceso de cambio y la nueva metodología docente. Esas preguntas son:

1. La actitud del alumno frente a la nueva metodología docente es:

- Positiva, lo que facilita la adaptación a la nueva metodología.
- Pasiva, lo que dificulta su adaptación al nuevo sistema de enseñanza-

SECRETARIA TÈCNICA
VII CIDUI



LA UNIVERSIDAD: UNA INSTITUCIÓN DE LA SOCIEDAD

aprendizaje.

- La actitud y la preparación de los alumnos no se produce en el primer curso, pero sí en cursos avanzados.
- Ninguna de las respuestas anteriores se adapta a mi percepción sobre la actitud del alumno.

2. Indique quién cree que va por delante en el proceso de cambio

- El alumno exige el cambio y el profesor se adapta.
- El profesor lidera el cambio y el alumno lo sigue.
- Ambos van a la par.
- Ninguna de las respuestas anteriores.

- En la tercera parte se pidió al profesorado que evaluase una serie de cualidades y actitudes de los alumnos que consideramos determinantes para superar la carrera con éxito.

Señale si en los últimos años las siguientes capacidades y actitudes de los alumnos han mejorado, empeorado o se mantienen en niveles similares:

	Mejora	Empeora	Se mantiene
○ Esfuerzo del alumno en el aula			
○ Esfuerzo del alumno fuera del aula			
○ Concentración			
○ Interés			
○ Participación			
○ Capacidad crítica			

SECRETARIA TÈCNICA
VII CIDUI



LA UNIVERSIDAD: UNA INSTITUCIÓN DE LA SOCIEDAD

	Mejora	Empeora	Se mantiene
○ Capacidad de reflexión			
○ Capacidad de comunicación			
○ Capacidad de trabajo en equipo			
○ Responsabilidad			
○ Aceptación de las NTIC			
○ Nivel o formación básica			
○ Respeto hacia el profesor			

El acceso al cuestionario, que estaba disponible en la web, fue enviado por correo electrónico a todos los centros universitarios españoles en los que se imparten titulaciones del ámbito económico-empresarial. En ese mismo correo se explicaban los propósitos de la investigación y se pedía la colaboración a los docentes universitarios. El cuestionario fue respondido por 370 profesores, lo cual supone un margen de error en las respuestas de $\pm 5\%$ para un nivel de confianza del 95%. El tratamiento estadístico de los datos obtenidos se ha realizado con el paquete estadístico SPSS, versión 16.00 para Windows.

Las preguntas de carácter personal y profesional formuladas en la parte inicial de la encuesta sirvieron para conocer las características de los participantes y realizar un análisis detallado de los resultados. Se pudo observar un reparto casi similar entre hombres y mujeres, aunque no sucede lo mismo con lo relativo a la experiencia profesional, ya que el cuestionario ha sido en mayor medida respondido por un profesorado con cierta estabilidad.

SECRETARIA TÈCNICA
VII CIDUI



LA UNIVERSIDAD: UNA INSTITUCIÓN DE LA SOCIEDAD

El trabajo se estructuró como se indica a continuación:

- En un primer momento se llevó a cabo un análisis descriptivo y exploratorio de los resultados, sin tener en cuenta las características personales y profesionales de los participantes.
- A continuación se procedió al análisis de las respuestas obtenidas con la ayuda de tablas de contingencia, a efecto de estudiar la posible asociación entre las respuestas obtenidas y las características de los docentes entrevistados. El contraste utilizado para comprobar esta asociación ha sido el denominado chi-cuadrado de Pearson, cuya hipótesis nula indica que existe independencia entre las variables estudiadas.

c) Características de los participantes

Las preguntas de carácter personal y profesional formuladas en la parte inicial de la encuesta sirvieron para conocer las características de los participantes y realizar un análisis más detallado de los resultados. En la tabla I se muestra un resumen de las principales características personales y profesionales de los docentes que respondieron al cuestionario.

TABLA I. Características de la muestra de profesores encuestados

Variable	Categorías	Frecuencia	%
Sexo	Hombre	189	51
	Mujer	181	49

SECRETARIA TÉCNICA
VII CIDUI



LA UNIVERSIDAD: UNA INSTITUCIÓN DE LA SOCIEDAD

Variable	Categorías	Frecuencia	%
Situación Laboral	Funcionario	167	45
	Contratado	152	41
	Temporal	33	9
	Otros	18	5
Categoría Laboral*	Catedrático Universidad	22	6
	Profesor Titular Universidad	107	29
	Catedrático Escuela Universitaria	4	1
	Profesor Titular Escuela Universitaria	52	14
	Profesor Contratado Doctor	55	15
	Profesor Colaborador	30	8
	Profesor Asociado	44	12
	Profesor Ayudante Doctor	11	3
	Profesor Ayudante	7	2
	Profesor Interino	18	5
Otros	15	4	
Experiencia en el ejercicio profesional*	Menos de 5 años	37	10
	De 5 a 10 años	63	17
	De 10 a 20 años	148	40
	De 20 a 30 años	82	22
	Más de 30 años	37	10
Carácter de la institución	Universidad Pública	300	81
	Universidad Privada	70	19
Área de conocimiento*	Comercialización e Investigación de Mercados	33	9
	Organización de Empresas	77	21
	Economía Aplicada	118	32
	Fundamentos de Análisis Económico	37	10
	Historia e Instituciones Económicas	11	3
	Economía Financiera y Contabilidad	78	21

*No todos los profesores respondieron a todas las preguntas planteadas.

SECRETARIA TÉCNICA
VII CIDUI



LA UNIVERSIDAD: UNA INSTITUCIÓN DE LA SOCIEDAD

Como se puede observar existe un reparto casi similar entre hombres y mujeres, aunque no sucede lo mismo con lo relativo a la experiencia profesional: la distribución está muy concentrada en el intervalo de 10 a 20 años, representando un 40%. Esto nos lleva a afirmar que el cuestionario ha sido respondido por un profesorado con cierta estabilidad y experiencia, ya que el 72% de los profesores encuestados llevan más de 10 años ejerciendo su labor docente. Este dato se corrobora también con la distribución del profesorado atendiendo a su situación laboral y categoría, ya que el 50% de los profesores encuestados son Catedráticos o Profesores Titulares de Escuela Universitaria o Universidad. Destacamos asimismo la alta participación del profesorado funcionario (45%) y también en mayor medida la del perteneciente a universidades públicas, representando el 81% del total de la muestra.

Atendiendo al área de conocimiento, se observa que los profesores del Departamento de Economía Aplicada son los que más han participado en la encuesta (32%), mientras que los del Departamento de Historia e Instituciones Económicas son los que menos han colaborado (3%).

d) Resultados

d.1) Análisis descriptivo

A partir de un primer análisis descriptivo de las opiniones expresadas en la segunda parte de la encuesta, podemos destacar la alta tasa de respuestas a las dos preguntas planteadas.

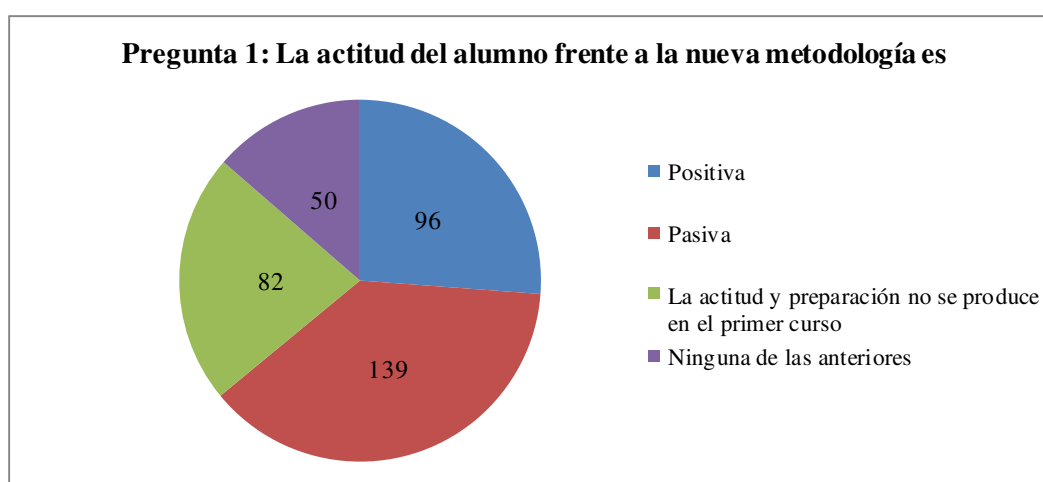
SECRETARIA TÈCNICA
VII CIDUI



LA UNIVERSIDAD: UNA INSTITUCIÓN DE LA SOCIEDAD

En el gráfico I se pone de manifiesto la opinión de los docentes sobre la actitud del alumno: el 38% considera que la actitud del alumno no contribuye a la adaptación al proceso de cambio, el 22% cree que la acomodación a las nuevas circunstancias se va produciendo de modo progresivo a medida que los alumnos conocen mejor el sistema y sólo el 26% de los docentes califica la actitud del alumno como positiva.

GRÁFICO I. Resumen respuestas a la pregunta 1



A partir de estos datos se puede deducir que muchos profesores creen que a algunos alumnos les cuesta vislumbrar las ventajas que se derivan del nuevo modelo de aprendizaje y, por ello, simplemente se dejan llevar ante una evolución que consideran inevitable.

Con relación a la adaptación a las innovaciones, en el gráfico II se observa que – del total de profesores consultados – el 68% considera que el profesor lidera el cambio y el

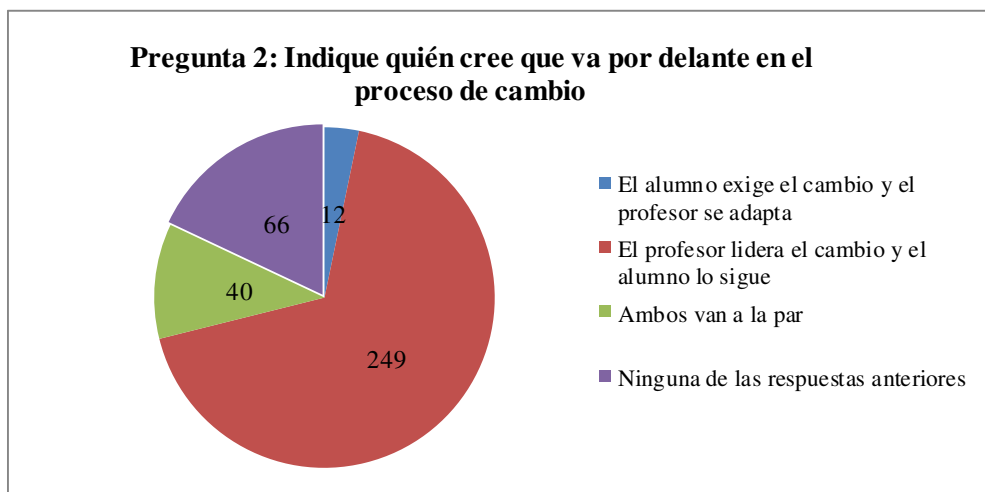
SECRETARIA TÈCNICA
VII CIDUI



LA UNIVERSIDAD: UNA INSTITUCIÓN DE LA SOCIEDAD

alumno lo sigue, mientras que el 10% indica que ambos van a la par. Únicamente el 3% cree que el alumno exige el cambio y que es el profesor quien se adapta.

GRÁFICO II. Resumen respuestas a la pregunta 2



Estas respuestas van en consonancia con lo expresado en la pregunta anterior: buena parte de los alumnos se está dejando guiar en los cambios por los docentes y a medida que pasan los cursos y se habitúan al nuevo modelo de enseñanza se involucran más en su propio aprendizaje y son más conscientes del papel activo que juegan en el mismo.

En la tercera parte de la encuesta se pidió a los profesores que indicasen si algunas capacidades y aptitudes de los alumnos habían mejorado en los últimos años (1), se mantenían en niveles similares (2) o habían empeorado (3). A continuación en la tabla II se resumen las opiniones de los docentes.

SECRETARIA TÈCNICA
VII CIDUI



LA UNIVERSIDAD: UNA INSTITUCIÓN DE LA SOCIEDAD

TABLA II. Resumen respuestas y estadísticos descriptivos de la tercera parte de la encuesta

Pregunta	n	%	Media	Mediana	Moda	D. Típica
1. Esfuerzo del alumno en aula	370	100	2,12	2	2	0,755
2. Esfuerzo del alumno fuera aula	367	99	2,11	2	2	0,764
3. Concentración	364	98	2,26	2	2	0,622
4. Interés	368	99	2,14	2	2	0,714
5. Participación	370	100	1,69	2	1	0,71
6. Capacidad crítica	367	99	2,14	2	2	0,639
7. Capacidad de reflexión	367	99	2,24	2	2	0,653
8. Capacidad de comunicación	370	100	1,87	2	2	0,746
9. Capacidad de trabajo en equipo	366	99	1,65	2	2	0,637
10. Responsabilidad	364	98	2,28	2	2	0,627
11. Aceptación de las NTIC	364	98	1,2	1	1	0,442
12. Nivel o formación básica	368	99	2,53	3	3	0,596
13. Respeto hacia el profesor	366	99	2,4	2	2	0,59

Como se observa hay una tendencia general, salvo en casos concretos, a que los profesores consideren que los niveles de los alumnos se mantienen en niveles similares con respecto a los últimos años en aspectos como: el esfuerzo en el aula y fuera del aula, el interés y la capacidad crítica. Ahora bien, en otros aspectos, tales como nivel o formación básica y respeto hacia el profesor, parece que hay un mayor acercamiento hacia el empeoramiento que hacia la opción de mantenerse en niveles similares.

Asimismo cabe destacar que los alumnos han mejorado bastante con respecto a los años precedentes en: participación, capacidad de trabajo en equipo y aceptación de las NTIC. Por tanto, parece que algunos de los objetivos que persigue el modelo de enseñanza que

SECRETARIA TÈCNICA
VII CIDUI



LA UNIVERSIDAD: UNA INSTITUCIÓN DE LA SOCIEDAD

propugna el EEES (más participativo y con mayor influencia del alumno) se están consiguiendo.

Con relación a la participación de los alumnos resulta lógico que sea mayor porque se está imponiendo la evaluación continua y muchos alumnos se han acogido a este sistema de evaluación, realizando las tareas individuales y grupales que el profesor propone.

En lo tocante a la aceptación de las NTIC, cabe destacar que el perfil en el que hoy en día se puede situar a la mayor parte de los estudiantes universitarios corresponde a un joven familiarizado con las nuevas herramientas de comunicación y que las ha venido utilizando de forma constante desde temprana edad. De hecho, estas herramientas tienen una influencia muy importante en su acceso a la información, su forma de estudiar e incluso en el modo en que se relacionan. Las diferencias culturales entre esta generación y las precedentes hacen, en nuestra opinión, que resulte más complicado mantener su atención e interés con la docencia tradicional basada en la lección magistral.

d.2) Análisis diferencial comparativo

Después de realizar el análisis descriptivo nos pareció conveniente efectuar un análisis diferencial comparativo por variables personales y profesionales con el objeto de detectar si había alguna relación entre las respuestas obtenidas y las diferentes categorías de cada una de esas variables. Para ello recurrimos a tablas de contingencia, que son tablas de frecuencias de casos observados para cada una de las diferentes categorías de las variables.

SECRETARIA TÈCNICA
VII CIDUI



LA UNIVERSIDAD: UNA INSTITUCIÓN DE LA SOCIEDAD

En cada una de las tablas de contingencia se estudia la asociación o independencia entre las respuestas obtenidas en la tercera parte de la encuesta y las diferentes variables personales y profesionales. El contraste más utilizado para comprobar este tipo de asociación es el denominado chi-cuadrado de Pearson, cuya hipótesis nula indica que existe independencia para las variables estudiadas. Para poder aplicar este contraste se deben cumplir una serie de condiciones de convergencia¹, y en caso de no cumplimiento habría que realizar algunas correcciones.

En la tabla III se muestran los resultados en los casos en los que existe asociación significativa entre las variables estudiadas. Estos casos se corresponden con los valores más altos del estadístico chi-cuadrado y con *p*-valores que toman un valor inferior a 0,05; de manera que cuando el *p*-valor < 0,05 se rechazará la hipótesis nula.

Se puede observar que hay cierta asociación entre la variable sexo y la forma de valorar el esfuerzo en el aula, el interés y la capacidad de comunicación. Asimismo, la categoría laboral influye en la valoración que hacen los profesores universitarios entrevistados sobre la capacidad de reflexión y la capacidad de comunicación de los alumnos.

¹ Las condiciones generales de convergencia son: no existencia de ceros estructurales ni de totales marginales desequilibrados, *n* suficientemente grande y frecuencias esperadas no demasiado pequeñas.

SECRETARIA TÈCNICA
VII CIDUI



LA UNIVERSIDAD: UNA INSTITUCIÓN DE LA SOCIEDAD

TABLA III. Pruebas de chi cuadrado: contraste de asociación para las preguntas de la 3ª parte de la encuesta

VARIABLE	Sexo	Categoría laboral	Situación laboral	Experiencia media ejercicio docente	Área de conocimiento	
Esfuerzo del alumno en el aula	7,275	24,584	10,090	8,004	9,110	Valor
	0,026	0,218	0,259	0,433	0,693	Significación
Esfuerzo del alumno fuera del aula	1,067	18,521	5,359	5,693	12,505	Valor
	0,587	0,553	0,719	0,682	0,406	Significación
Concentración	3,880	29,086	10,736	4,863	13,379	Valor
	0,144	0,086	0,217	0,772	0,136	Significación
Interés	10,384	22,456	13,530	13,562	15,735	Valor
	0,006	0,316	0,095	0,094	0,204	Significación
Participación	4,519	25,513	10,926	0,171	12,265	Valor
	0,104	0,182	0,206	0,130	0,425	Significación
Capacidad crítica	1,785	20,620	10,964	7,556	10,222	Valor
	0,410	0,420	0,204	0,478	0,596	Significación
Capacidad de reflexión	0,147	32,933	9,561	6,167	9,248	Valor
	0,929	0,034	0,297	0,629	0,682	Significación
Capacidad de comunicación	14,082	36,875	14,971	12,537	15,131	Valor
	0,001	0,012	0,060	0,129	0,234	Significación
Capacidad de trabajo en equipo	1,417	14,874	8,065	9,246	8,374	Valor
	0,492	0,784	0,427	0,322	0,755	Significación
Responsabilidad	2,637	22,594	13,892	8,846	11,102	Valor
	0,268	0,309	0,085	0,355	0,520	Significación
Aceptación de nuevas tecnologías	8,721	21,723	1,796	7,14	8,165	Valor
	0,013	0,356	0,987	0,522	0,772	Significación
Nivel de formación básica	2,171	15,183	6,314	1,114	16,567	Valor
	0,338	0,766	0,612	0,195	0,167	Significación
Respeto al docente	1,872	30,185	12,536	10,359	19,123	Valor
	0,392	0,067	0,129	0,241	0,085	Significación

SECRETARIA TÈCNICA
VII CIDUI



LA UNIVERSIDAD: UNA INSTITUCIÓN DE LA SOCIEDAD

Después de haber detectado que entre dos variables existe una asociación significativa, se pueden utilizar los residuos tipificados corregidos para poder interpretar con precisión el significado de la asociación detectada (véase tabla IV).

TABLA IV. Residuos corregidos tipificados

Capacidad	Variable	Categoría	Mejor	Igual	Peor
Esfuerzo en el aula	Sexo	Hombre	-2,5	2	0,1
		Mujer	2,5	-2	-0,1
Interés	Sexo	Hombre	-2,8	2,7	-0,5
		Mujer	2,8	-2,7	,05
Capacidad de reflexión	Categoría laboral	Catedrático de Universidad	-0,8	3,6	-3,2
		Titular de Universidad o Catedrático de Escuela	0,8	0,9	-1,5
		Titular de Escuela Universitaria	0	0,1	-0,2
		Contratado Doctor o Profesor Colaborador	0,4	-0,5	-0,3
		Asociado	1,6	-0,5	-0,5
		Ayudante Doctor, Ayudante o Interino	0,2	0,3	-0,4
		Otros	-0,3	0,2	0
Capacidad de comunicación	Sexo	Hombre	-3,8	2,4	1,5
		Mujer	3,8	-2,4	-1,5
	Categoría laboral	Catedrático de Universidad	0	1,9	-2,3
		Titular de Universidad o Catedrático de Escuela	-1,4	2,5	-1,3
		Titular de Escuela Universitaria	1,8	-2,4	0,8
		Contratado Doctor o Profesor Colaborador	0,1	-1,2	1,4
		Asociado	-0,8	-0,9	1,9
		Ayudante Doctor, Ayudante o Interino	1,2	-0,7	-0,5
		Otros	-0,6	1,5	-1,1

SECRETARIA TÈCNICA
VII CIDUI



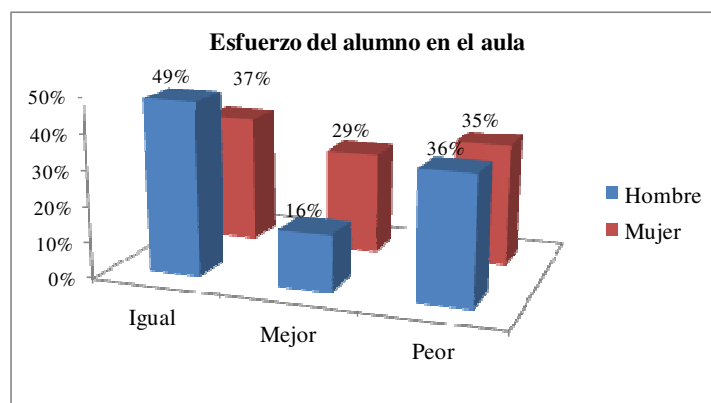
LA UNIVERSIDAD: UNA INSTITUCIÓN DE LA SOCIEDAD

A la hora de interpretar los residuos tipificados interesa centrar el interés únicamente en aquéllos que tienen valores absolutos mayores que 2, puesto que son los que nos ofrecen indicios de relación y, en este caso, se corresponden con los que aparecen en negrita en la tabla IV.

A la vista de los resultados se puede advertir que hay diferencias entre profesores y profesoras en algunas de las capacidades consideradas y también hay diferencias entre las categorías de docentes (véanse los gráficos III a VII).

A pesar de que la mayoría de docentes considera que el esfuerzo del alumno en el aula no ha cambiado en los últimos años, parece que los profesores expresan con más rotundidad esta opinión mientras que las profesoras se decantan un poco más hacia la mejora (gráfico III).

GRÁFICO III. Valoración del esfuerzo del alumno en el aula atendiendo a la variable sexo



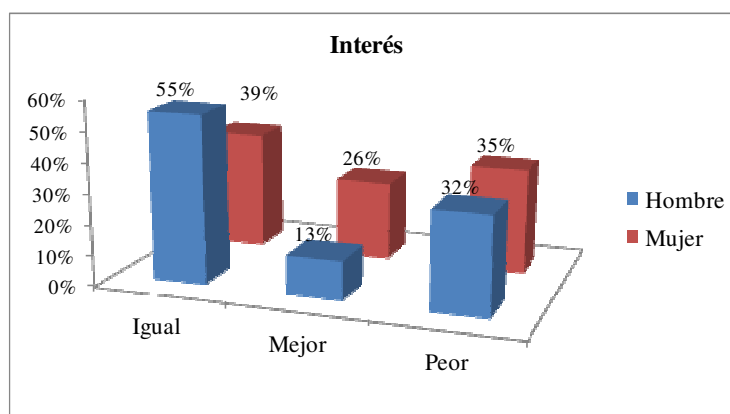
SECRETARIA TÉCNICA
VII CIDUI



LA UNIVERSIDAD: UNA INSTITUCIÓN DE LA SOCIEDAD

Asimismo señalamos que las mujeres tienen una visión más optimista que los hombres con relación a la variable interés del alumno, aunque en términos generales no se observaba gran cambio (gráfico IV).

GRÁFICO IV. Valoración del interés del alumno atendiendo a la variable sexo



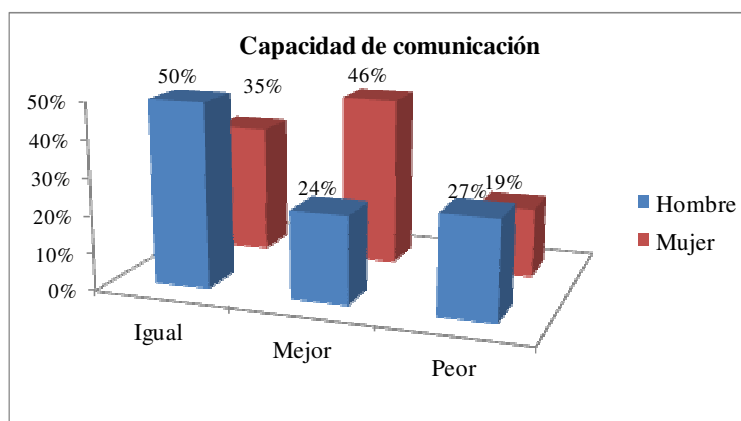
También las profesoras valoran mejor a sus alumnos actuales en la capacidad de comunicación: un 46% de las mujeres consideran que los alumnos han mejorado en los últimos años, frente a un 24% de los hombres.

SECRETARIA TÈCNICA
VII CIDUI



LA UNIVERSIDAD: UNA INSTITUCIÓN DE LA SOCIEDAD

GRÁFICO V. Valoración de la capacidad de comunicación atendiendo a la variable sexo.



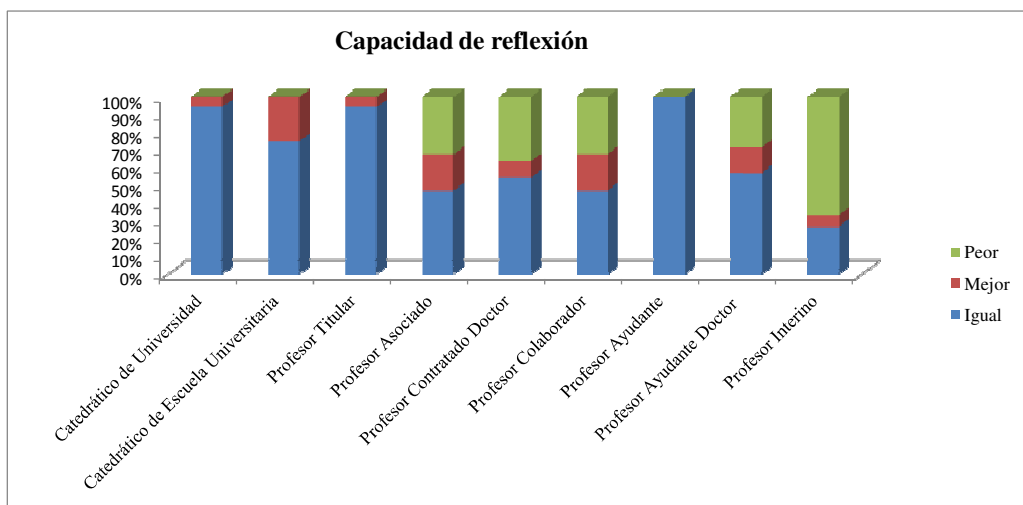
Al analizar las respuestas de los profesores con respecto a la variable capacidad de reflexión (en la que en términos generales no se observa cambio) destacamos que los profesores con menos experiencia (Contratado Doctor, Ayudante Doctor, Colaborador e Interino) son los que en mayor medida creen que se ha empeorado mientras que los Catedráticos y los Ayudantes son los que en su mayoría opinan que no ha habido cambios significativos (gráfico VI).

SECRETARIA TÈCNICA
VII CIDUI



LA UNIVERSIDAD: UNA INSTITUCIÓN DE LA SOCIEDAD

GRÁFICO VI. Valoración de la capacidad de reflexión atendiendo a la variable categoría laboral



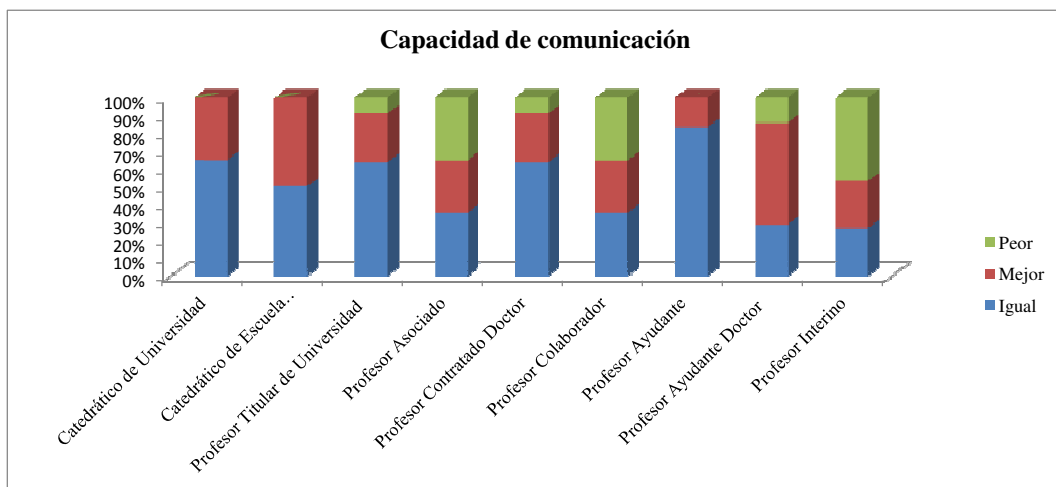
Algo similar sucede con la variable capacidad de comunicación (en la que en términos generales se indicaba una mejora): las categorías más altas o estables, con la excepción de los profesores Ayudantes, tienen una visión más positiva que el resto de categorías (gráfico VII).

SECRETARIA TÈCNICA
VII CIDUI



LA UNIVERSIDAD: UNA INSTITUCIÓN DE LA SOCIEDAD

GRÁFICO VII. Valoración de la capacidad de comunicación
atendiendo a la variable categoría laboral



e) Conclusiones

Para terminar señalamos que, de acuerdo con la opinión de los docentes de las Facultades y Escuelas españolas del ámbito de la Economía y la Empresa, parece que:

- El nuevo modelo de enseñanza que se está imponiendo en el EEES (más interactivo con el estudiante y orientado a promover la adquisición de competencias) está favoreciendo una mayor participación del alumno y mejorando su capacidad para trabajar en equipo y manejar las NTIC, si bien no parece que esté influenciando a cualidades como el esfuerzo, el interés y la capacidad crítica.
- En general, es el profesor quien lidera el proceso de cambio, mientras que los alumnos muestran una actitud pasiva ante el nuevo entorno de enseñanza (aunque poco a poco se

SECRETARIA TÉCNICA
VII CIDUI



LA UNIVERSIDAD: UNA INSTITUCIÓN DE LA SOCIEDAD

van adaptando a los cambios). Son los alumnos de cursos superiores los que se involucran más, mientras que los alumnos de primero parecen menos conscientes del papel activo que deben jugar en el nuevo sistema universitario.

- Por último, cabe destacar que las profesoras son más optimistas, o benevolentes, a la hora de expresar una opinión sobre sus alumnos y algo similar sucede con los docentes (de ambos sexos) que están en categorías laborales más estables, con la excepción de los profesores Ayudantes.

3. REFERENCIAS BIBLIOGRÁFICAS

ADECCO PROFESSIONAL (2010). ¿Hacia dónde dirijo mi futuro laboral? Las carreras con más salidas profesionales. Consultado el 11 de noviembre de 2011, de http://www.adecco.es/_data/NotasPrensa/pdf/291.pdf.

ALONSO MARTÍN, P. (2009). “Conocimiento de las competencias y metodología ECTS en alumnos de Magisterio de Educación Física de la Universidad de Huelva”. Revista Iberoamericana de Educación, nº 48/5.

BRICALL, J. M. (2000). “Informe Universidad 2000”. Documento disponible en: <http://www.oei.es/oeivirt/bricall.htm> (consultado el 22/07/2011).

CANO RODRIGUEZ, R. (2009). “Tutoría universitaria y aprendizaje por competencias, ¿cómo lograrlo?”. Revista Electrónica Interuniversitaria de Formación del Profesorado, 12, 1, 181-204.

SECRETARIA TÈCNICA
VII CIDUI



LA UNIVERSIDAD: UNA INSTITUCIÓN DE LA SOCIEDAD

DE LA CRUZ, A. (2003). “El proceso de Convergencia Europeo: ocasión de modernizar la Universidad española si se produce un cambio de mentalidad en gestores, profesores y estudiantes”, Aula Abierta, nº 82, pp. 191-216.

DE MIGUEL DÍAZ, M. (2006). “Metodologías para optimizar el aprendizaje. Segundo objetivo del Espacio Europeo de Educación Superior”, Revista Interuniversitaria de Formación de Profesorado, vol. 20, nº 3, pp. 71-91.

DECLARACIÓN MUNDIAL SOBRE LA EDUCACIÓN SUPERIOR EN EL SIGLO XXI.

Documento disponible en:

http://www.unesco.org/education/educprog/wche/declaration_spa.htm#declaracion

(consultado el 03/08/2011).

DELORS, J. (1996). “Los cuatro pilares de la educación”, en La educación encierra un tesoro. Informe a la UNESCO de la Comisión Internacional sobre la Educación para el Siglo XXI, Madrid: Santillana/UNESCO, pp. 91-103.

GARCÍA RUÍZ, M. R. (2006). “Las competencias de los alumnos universitarios”, Revista Interuniversitaria de Formación del Profesorado, vol. 20, nº 3, pp. 253-269.

ISIDRO DE PEDRO, A. I. y ESTESO DÍAZ, M. A. (2005). El siempre complejo quehacer de la docencia... y más ante vientos de cambio: redefinición de roles docente-discente. Revista Electrónica Interuniversitaria de Formación del Profesorado, 8, 1, 1-5.

MARTON, F., HOUNSELL, D. y ENTWISTLE, N. (ed.) (1997). The Experience of Learning: Implication for Teaching and Studying in Higher Education. Edimburgo: Scottish Academic Press.

MATEO, J.; ESCOFET, A.; MARTÍNEZ, A.; VENTURA, J. (2009). “Naturaleza del cambio en la concepción pedagógica del proceso de enseñanza-aprendizaje en el marco del EEES. Una experiencia para el análisis”, Revista Fuentes, nº 9, pp. 53-77.

SECRETARIA TÈCNICA
VII CIDUI



LA UNIVERSIDAD: UNA INSTITUCIÓN DE LA SOCIEDAD

- MEDINA FLORES, V.A. y ESCUDERO AGUILAR, G. S. (2008). La educación universitaria en el siglo XXI. *Investigaciones sociales*, 20, 129-149.
- MINISTERIO DE EDUCACIÓN (2008). Estadística de estudiantes universitarios. Datos definitivos. Curso 2007-2008. Consultado el 11 de noviembre de 2011, de <http://www.educacion.gob.es/educacion/universidades/estadisticas-informes/estadisticas/alumnado/2007-2008.html>.
- PALOMARES RUÍZ, A. (2007). *Nuevos retos educativos. El modelo docente en el espacio europeo*. Cuenca: Ediciones de la Universidad de Castilla-La Mancha.
- PORTA, J. y LLADONOSA, M. (coord.) (1998). *La Universidad en el cambio de siglo*. Madrid: Alianza Editorial.
- PROSSER, M. y TRIGWELL, K. (1999). *Understanding Learning and Teaching. The Experience in Higher Education*. Buckingham: SRHE & Open University Press.
- RAMSDEN, P. (1992). *Learning to Teach in Higher Education*. Londres: Routledge.
- TEJEDOR TEJEDOR, F. J. y GARCÍA-VALCÁRCEL MUÑOZ-REPISO, A. (2007). Causas del bajo rendimiento del estudiante universitario (en opinión de los profesores y alumnos). *Propuestas de mejora en el marco del EEES*. *Revista de Educación*, 342, 443-473.
- ZABALZA, M. A. (2000). *La enseñanza universitaria: el escenario y los protagonistas*. Madrid: Narcea.

SECRETARIA TÈCNICA
VII CIDUI