



## THE UNIVERSITY: AN INSTITUTION OF SOCIETY

---

# VALORACIÓN POR PARTE DE LOS ALUMNOS DE LA IMPLANTACIÓN DEL ESPACIO EUROPEO DE EDUCACION SUPERIOR

**Un proyecto piloto en Administración y Dirección de Empresas**

### 1. ABSTRACT IN YOUR PAPER'S LANGUAGE:

Durante el Curso 2005-2006 se inició en la titulación de Administración y Dirección de Empresas (E-2), en la Universidad P. Comillas de Madrid, el proyecto piloto de implantación de nuevas estructuras y metodologías de enseñanza acordes al enfoque que propugna el Espacio Europeo de Educación Superior. Esta iniciativa constituyó un ensayo en el uso de nuevas metodologías docentes y en el establecimiento de novedosas estructuras en la gestión de la docencia, con el objetivo de desarrollar competencias asociadas al perfil profesional de los titulados. En este trabajo se presenta un estudio que recoge la valoración de estas metodologías por parte de los alumnos.

### 2. ABSTRACT IN ENGLISH:

The pilot project about installation of new structures and methodologies in agreement with the European Space for Higher Education was initiated in the University P. Comillas at Madrid throughout the 2005-2006 academic course. This initiative constituted a test about the use of educational new methodologies and the establishment of novel structures in the management of the educational process. Its main objective is the development of educational abilities associated to the professional profile of these careers. In this paper

ADMINISTRATION OFFICE

7TH CIDUI

ISBN 978-84-695-4073-2



## THE UNIVERSITY: AN INSTITUTION OF SOCIETY

---

we show up a study that picks up the valuation of these methodologies on the part of the students.

3. **KEYWORDS:** Evaluación de metodologías docentes, percepción alumnado, implantación Espacio Europeo Educación Superior / Educational methodologies evaluation, students perception, implementation of the European Space for Higher Education..
4. **FIELD OF KNOWLEDGE:** Social and Legal Sciences
5. **SUBJECT AREA:** Evaluation and Institutional Quality
6. **PRESENTATION CATEGORY:** Poster Presentation.

7. **DEVELOPMENT:**

a) **OBJETIVOS:** En este trabajo se recoge un estudio sobre la valoración realizada por los alumnos respecto a las nuevas metodologías aplicadas en el proyecto piloto de implantación de nuevas estructuras y metodologías acordes con el Espacio Europeo de Educación Superior en la titulación de Administración y Dirección de Empresas (E2) en la Universidad Pontificia Comillas ICAI-ICADE

b) **DESCRIPCIÓN** Todo proceso de innovación educativa debería someterse a evaluación<sup>1</sup> con el fin de poder comprobar si las nuevas metodologías de aprendizaje, de evaluación o las tareas de gestión están funcionando adecuadamente y si algunos aspectos deberían mejorarse<sup>2,3</sup>.

---

<sup>1</sup> La Universidad de Northumbria (2006) aporta bibliografía comentada de artículos y otras fuentes sobre la importancia de evaluar el funcionamiento de las innovaciones educativas a través de proceso de investigación: <http://www.northumbria.ac.uk/static/worddocuments/resdocs/rtbibliography.doc>



## THE UNIVERSITY: AN INSTITUTION OF SOCIETY

---

Con la pretensión de analizar las opiniones y valoraciones de los alumnos de los primeros cursos de la titulación de Administración y Dirección de empresas (E2) hacia algunos aspectos relacionados con el proceso de implantación del proyecto piloto del EEES, durante los meses de abril y mayo de los cursos 2007-2008, 2008-2009 y 2009-2010, se aplicó en la titulación un cuestionario dirigido a este colectivo de alumnos<sup>4</sup>.

Los cuestionarios recogen información a propósito la percepción que tienen los alumnos sobre las metodologías de aprendizaje y de evaluación utilizadas por los profesores con el proyecto piloto de implantación del Espacio Europeo de Educación Superior en la titulación de E2 y con la carga de trabajo que esto supone para ellos. En este trabajo se presenta una síntesis de la información recogida a través de este cuestionario.

### DESCRIPCIÓN DE LA MUESTRA

El cuestionario se ha aplicado a una muestra de 722 alumnos de los tres primeros cursos de la titulación de Dirección y Administración de Empresas en la Universidad Pontificia Comillas de Madrid (98 de primero, 348 de segundo y 276 de tercero) durante los cursos 2007-2008, 2008-2009 y 2009-2010 (la composición de la muestra puede verse en la tabla 1).

---

<sup>2</sup> La necesidad de que el profesor evalúe su propia práctica es subrayado por autores como: Elsen et al., 2008, Kane et al., 2004 y Gray et al., 2007, Light y Cox, 2002, Muijs y Reynolds, 2001, entre otros.

<sup>3</sup> Son numerosos los artículos que presentan información sobre las percepciones de los alumnos sobre la docencia y cómo creen que influye en su aprendizaje, destacamos los artículos de Parpala y otros (2010), Jaskyte y otros (2009), Moulding (2010), Brown (2008), Fryck y otros (2009), Tang y Austin (2009), Ginns y otros (2007), entre otros.

<sup>4</sup> Únicamente se recogió información de los tres primeros cursos de E2 porque los profesores integrados en el Grupo de Investigación pertenecían a estos cursos inicialmente y les interesaba esta información para el diseño y perfeccionamiento de sus materias.



## THE UNIVERSITY: AN INSTITUTION OF SOCIETY

---

Tabla 1

MUESTRA DE PARTICIPANTES

| CURSO     |              | <b>2007-2008/2008-2009/2009-2010</b> |
|-----------|--------------|--------------------------------------|
| <b>1°</b> | HOMBRES      | 46 (46,9%)                           |
|           | MUJERES      | 52 (53,1%)                           |
|           | <b>TOTAL</b> | <b>98</b>                            |
| <b>2°</b> | HOMBRES      | 145 (41,7%)                          |
|           | MUJERES      | 203 (58,3%)                          |
|           | <b>TOTAL</b> | <b>348</b>                           |
| <b>3°</b> | HOMBRES      | 100 (36,2%)                          |
|           | MUJERES      | 176 (63,8%)                          |
|           | <b>TOTAL</b> | <b>276</b>                           |

Fuente: elaboración propia<sup>5</sup>

<sup>5</sup> Se entrevistó a alumnos de 1°, 2° y 3° en los tres cursos académicos. La muestra es más amplia en 2° por el mayor grado de colaboración de los profesores de este curso.



## THE UNIVERSITY: AN INSTITUTION OF SOCIETY

---

### INSTRUMENTO

Se ha construido un cuestionario compuesto por 50 ítems que permite recoger la valoración general de los alumnos hacia diferentes aspectos relacionados con las metodologías de aprendizaje utilizadas en los tres primeros cursos de E2, los sistemas de evaluación y la dedicación y carga de trabajo asumida por el alumno en el proyecto piloto de implantación del EEES.

### c) RESULTADOS (ANÁLISIS DE LA INFORMACIÓN RECOGIDA)

#### **EFICACIA PERCIBIDA DE DIFERENTES MODOS DE APRENDER**

Una serie de ítems del cuestionario se basan en la eficacia percibida de diferentes métodos de aprendizaje que presentamos a continuación<sup>6</sup>:

- Ejercicios hechos en clase
- Tutorías
- Estudio individual
- Explicaciones del profesor
- Trabajos individuales
- Estudio en grupo
- Trabajos en grupo
- Debates

---

<sup>6</sup> De Miguel (2006) aporta además de éstas, otras metodologías de enseñanza-aprendizaje para el desarrollo de competencias a nivel universitario.



## THE UNIVERSITY: AN INSTITUTION OF SOCIETY

---

Se han considerado tres categorías de metodologías, siguiendo a Torre (2005), por el interés pedagógico al estar centradas, en primer lugar, en las tareas individuales que se realizan tanto dentro como fuera del aula (trabajos y estudio individual), en segundo lugar, centradas en tareas de grupo tanto fuera como dentro de clase (trabajos y estudio en grupo) y, en tercer lugar, las tareas que suceden únicamente en clase (explicaciones del profesor, debates y ejercicios de clase), además de las utilizadas por este autor, hemos añadido las tutorías al considerarlas como una actividad de aprendizaje que cobra gran relevancia en los nuevos modelos de docencia donde el profesor se convierte más en guía y tutor de sus alumnos que en mero transmisor de conocimientos. Recogemos la valoración que hacen los alumnos de la eficacia percibida de estos métodos de enseñanza-aprendizaje en la tabla 2. Además presentamos un gráfico comparativo (gráfico 1) de estas percepciones en los tres cursos analizados (1º, 2º y 3º).

Tabla 2

VALORACIÓN DE LA EFICACIA DE DIFERENTES MODOS DE APRENDER

| <b>MODOS DE APRENDER</b>          | <b>2007-2008 / 2008-2009 / 2009-2010</b> |                |                |                |
|-----------------------------------|--|----------------|----------------|----------------|
|                                   | <b>TODOS</b>                             | <b>PRIMERO</b> | <b>SEGUNDO</b> | <b>TERCERO</b> |
|                                   | <b>Media (Desv.)</b>                     |                |                |                |
| <b>Ejercicios hechos en clase</b> | 4,02 (0,90)                              | 4,17 (0,777)   | 4,00 (0,904)   | 4,01 (0,940)   |
| <b>Tutorías</b>                   | 3,87 (1,01)                              | 4,09 (0,843)   | 3,80 (1,035)   | 3,89 (1,026)   |



## THE UNIVERSITY: AN INSTITUTION OF SOCIETY

---

|                                   |             |              |              |              |
|-----------------------------------|-------------|--------------|--------------|--------------|
| <b>Estudio individual</b>         | 4,28 (0,84) | 4,08 (0,965) | 4,32 (0,801) | 4,31 (0,837) |
| <b>Explicaciones del profesor</b> | 3,84 (0,92) | 3,87 (0,874) | 3,85 (0,959) | 3,83 (0,906) |
| <b>Trabajos individuales</b>      | 3,58 (0,87) | 3,48 (0,84)  | 3,63 (0,865) | 3,57 (0,899) |
| <b>Estudio en grupo</b>           | 3,45 (1,04) | 3,27 (1,051) | 3,46 (1,023) | 3,45 (1,072) |
| <b>Trabajos en grupo</b>          | 3,12 (1,00) | 3,23 (0,928) | 3,08 (1,029) | 3,14 (0,994) |
| <b>Debates</b>                    | 2,81 (1,13) | 2,97 (1,128) | 2,87 (1,092) | 2,71 (1,154) |
| <b>N</b>                          | <b>685</b>  | <b>98</b>    | <b>322</b>   | <b>268</b>   |

ADMINISTRATION OFFICE

7TH CIDUI

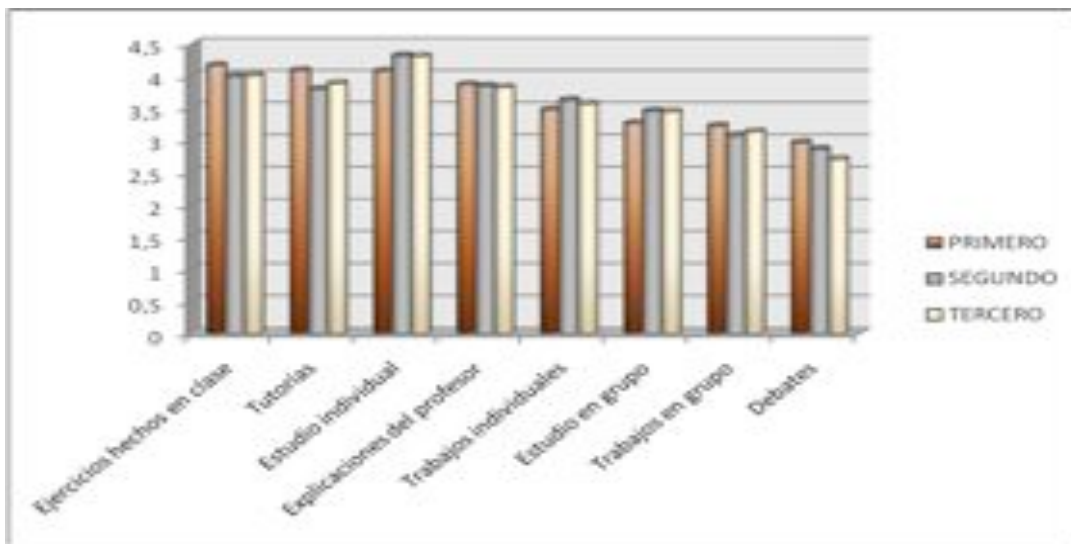
ISBN 978-84-695-4073-2



## THE UNIVERSITY: AN INSTITUTION OF SOCIETY

Gráfico 1

COMPARACIÓN DE LA EFICACIA DE DIFERENTES MODOS DE APRENDER ENTRE LOS DIFERENTES CURSOS (1º, 2º Y 3º)



De los datos de la tabla 2 y del gráfico 1 se desprende que los métodos de aprendizaje mejor valorados por los alumnos de los tres primeros cursos de E2 son:

- El estudio individual
- Los ejercicios hechos en clase
- Las explicaciones del profesor
- Las tutorías

Estos modos de aprender reciben una valoración media que ronda el valor de 4 (en una escala de 1 a 5) y son considerados, por tanto, como métodos muy eficaces a la hora de conseguir un mayor aprendizaje.





## THE UNIVERSITY: AN INSTITUTION OF SOCIETY

---

Los métodos de aprendizaje peor valorados por los alumnos son:

- Los trabajos en grupo
- Los debates
- Estudio en grupo

Aunque hay que destacar que obtienen una valoración media que oscila entre 2,71 y 3,39.

Se observa que los alumnos valoran como más eficaces los métodos más clásicos, como son el estudio individual, los ejercicios de clase, las explicaciones del profesor y otorgando peor valoración a métodos que requieren un trabajo colectivo por parte de los alumnos como es el trabajo en grupo y los debates. Respecto a los trabajos en grupo, consideramos que sigue pendiente el problema de realizar una correcta evaluación de la aportación de cada alumno ya que esta dificultad hace que los alumnos a veces consideren estos métodos de aprendizaje menos eficaces, incluso perciben que en la nota tienen una importancia menor ya que suelen contar con una asignación de valoración más baja en el peso final de la nota frente a otro tipo de métodos.

### EFICACIA PERCIBIDA DE DIFERENTES MODOS DE SER EVALUADOS

Ramsden (1992) dice que el cómo estudia el alumno (y no sólo el qué estudia) depende de la evaluación esperada (currículum oculto), por su parte, Elton y Laurillard (1979) sugieren que la manera más rápida de cambiar el estilo de estudio del alumno consiste en cambiar el estilo de evaluación y Morales (2002) indica que si se quiere mejorar la calidad del aprendizaje, es imprescindible someter los procesos de evaluación a su vez a una evaluación. Aunque hay



## THE UNIVERSITY: AN INSTITUTION OF SOCIETY

---

muchos más autores que inciden en la importancia de los procesos de evaluación en el aprendizaje del estudiante, presentamos estas tres frases que describen muy bien lo que pretendemos. La evaluación debe ponerse en un primer plano cuando diseñamos nuestras asignaturas ya que va a guiar el tipo de estudio y en definitiva de aprendizaje que van a adquirir nuestros alumnos.

Por ello, preguntamos a los alumnos de los tres primeros cursos de E2 sobre la eficacia que para ellos tienen diferentes estrategias o instrumentos de evaluación de los aprendizajes utilizados en las diferentes materias, no con el fin de evaluar estos sistemas, sino de tener evidencia de la importancia que tienen éstos en el propio aprendizaje. Las estrategias sobre las que hemos preguntado han sido tomadas del estudio de Torre (2005), con el fin de poder comparar ambas percepciones. Las estrategias son las siguientes:

- Pruebas prácticas
- Trabajos prácticos
- Prueba de preguntas cortas
- Pruebas de carácter abierto
- Trabajos teóricos
- Portafolios
- Pruebas de tipo test
- *One minute paper*

La tabla 3 nos permite concluir que los instrumentos de evaluación mejor valorados por los alumnos de los tres cursos son:

- Las pruebas prácticas

ADMINISTRATION OFFICE

7TH CIDUI

ISBN 978-84-695-4073-2



## THE UNIVERSITY: AN INSTITUTION OF SOCIETY

---

- Los trabajos prácticos
- Las pruebas de preguntas cortas o de carácter abierto.

Estos instrumentos obtienen una valoración media entre 3,84 y 3,59 (la escala va de 1 a 5), por tanto, son métodos valorados por los alumnos como muy eficaces para evaluar su nivel de aprendizaje.

Los instrumentos de evaluación peor valorados por los alumnos son:

- Los *One-minute paper* (pruebas cortas al finalizar una clase)
- Las pruebas tipo test

Con una valoración media que está en torno a 2,7.

Los *One minute paper*, tienen el problema de su efecto sorpresa que hace que los alumnos rechacen este tipo de pruebas. En cuanto a las pruebas tipo test, al tratarse de pruebas de reconocimiento y no de recuperación, los alumnos las perciben como peores a la hora de evaluar su nivel de aprendizaje.



## THE UNIVERSITY: AN INSTITUTION OF SOCIETY

Tabla 3

VALORACIÓN DE LA EFICACIA DE DIFERENTES MODOS DE SER EVALUADOS

| EVALUACIÓN                         | 2007-2008 / 2008-2009 / 2009-2010 |              |              |              |
|------------------------------------|-----------------------------------|--------------|--------------|--------------|
|                                    | TODOS                             | PRIMERO      | SEGUNDO      | TERCERO      |
|                                    | Media (Desv.)                     |              |              |              |
| <b>Pruebas prácticas</b>           | 3,86 (0,90)                       | 3,81 (0,782) | 3,97 (0,872) | 3,74 (0,977) |
| <b>Trabajos prácticos</b>          | 3,77 (0,97)                       | 3,76 (0,897) | 3,83 (0,937) | 3,71 (1,044) |
| <b>Prueba de preguntas cortas</b>  | 3,56 (0,93)                       | 3,65 (0,801) | 3,47 (0,936) | 3,66 (0,955) |
| <b>Pruebas de carácter abierto</b> | 3,17 (0,98)                       | 3,21 (0,888) | 3,05 (1,022) | 3,32 (0,936) |
| <b>Trabajos teóricos</b>           | 2,81 (1,05)                       | 3,12 (0,916) | 2,83 (1,036) | 2,70 (1,103) |
| <b>Portafolios</b>                 | 2,99 (1,03)                       | 3,09 (1,036) | 2,99 (1,043) | 2,97 (1,037) |
| <b>Pruebas de tipo test</b>        | 2,80 (1,08)                       | 3,01 (1,01)  | 2,67 (1,050) | 2,90 (1,139) |
| <b>One minute paper</b>            | 2,49 (1,21)                       | 2,85 (1,049) | 2,42 (1,222) | 2,46 (1,243) |
| <b>N</b>                           | <b>698</b>                        | <b>98</b>    | <b>325</b>   | <b>276</b>   |

ADMINISTRATION OFFICE

7TH CIDUI

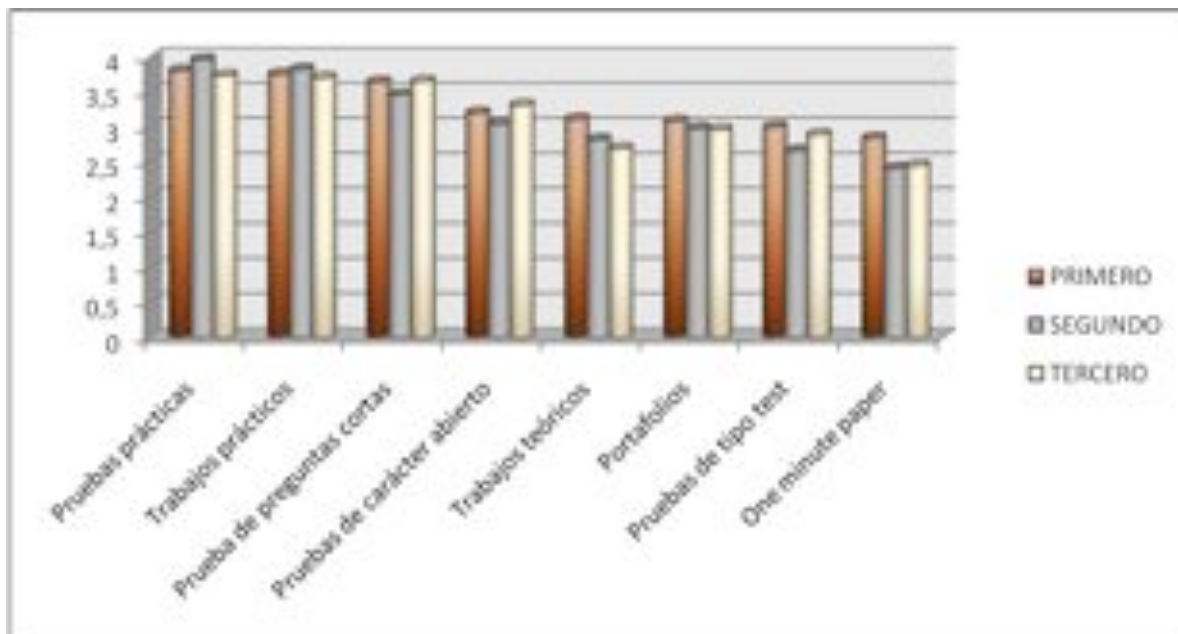
ISBN 978-84-695-4073-2



## THE UNIVERSITY: AN INSTITUTION OF SOCIETY

Gráfico 2

COMPARACIÓN DE LA EFICACIA DE DIFERENTES MODOS DE SER EVALUADOS ENTRE LOS DIFERENTES CURSOS (1º, 2º Y 3º)



Si comparamos los datos obtenidos en la muestra analizada en este estudio con los obtenidos en el estudio de Torre (2005) durante el curso 1998-1999 (que presentamos en la tabla 4 y en el gráfico 3), observamos que la valoración de los exámenes con preguntas de contestación breve y

ADMINISTRATION OFFICE

7TH CIDUI

ISBN 978-84-695-4073-2



## THE UNIVERSITY: AN INSTITUTION OF SOCIETY

---

las pruebas de contestación abierta son valoradas de forma muy similar. Sin embargo, las pruebas prácticas son lo mejor valorado en la muestra actual y valorado de forma intermedia por la muestra recogida por en el curso 1998-1999. Además las pruebas tipo test, aunque no es el sistema mejor valorado por los alumnos de ninguna muestra, es mejor valorado por la muestra de 1998-1999 que por la muestra actual.

Tabla 4

VALORACIÓN DE LA EFICACIA DE SISTEMAS DE EVALUACIÓN EN DIFERENTES MUESTRAS

| <b>EVALUACIÓN</b>                  | <b>ADE</b>         | <b>JCT</b>  |
|------------------------------------|--------------------|-------------|
|                                    | <b>2007 a 2010</b> | <b>1999</b> |
| <b>Pruebas prácticas</b>           | 3,84               | 3,36        |
| <b>Prueba de preguntas cortas</b>  | 3,59               | 3,68        |
| <b>Pruebas de carácter abierto</b> | 3,19               | 3,19        |
| <b>Pruebas de tipo test</b>        | 2,86               | 3,30        |
| <b>N</b>                           | <b>699</b>         | <b>169</b>  |

ADMINISTRATION OFFICE

7TH CIDUI

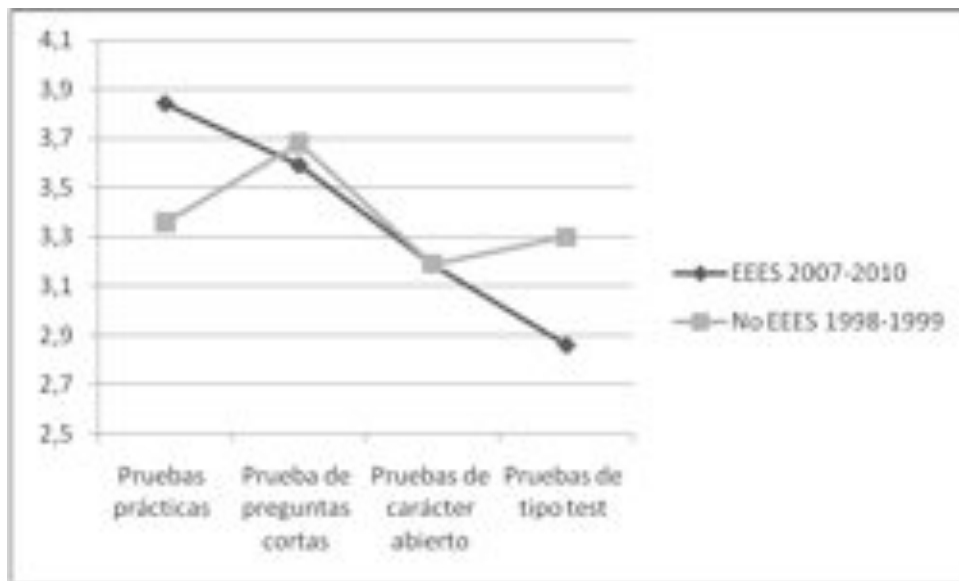
ISBN 978-84-695-4073-2



## THE UNIVERSITY: AN INSTITUTION OF SOCIETY

Gráfico 3

COMPARACIÓN DE LA EFICACIA DE DIFERENTES SISTEMAS DE EVALUACIÓN ENTRE LA MUESTRA ACTUAL Y LA DEL CURSO 1998-1999



## FRECUENCIA DE USO PERCIBIDA POR LOS ALUMNOS DE DIFERENTES MODOS DE APRENDER

Para no solo tener evidencia de la eficacia percibida de estos métodos por parte de los alumnos, nos interesaba saber el nivel de uso percibido de estos métodos por los profesores en los tres primeros cursos de E2, por ello, les preguntamos a los estudiantes sobre la frecuencia de uso por parte de los profesores de los diferentes modos de aprender en sus respectivos cursos. La escala

ADMINISTRATION OFFICE

7TH CIDUI

ISBN 978-84-695-4073-2



## THE UNIVERSITY: AN INSTITUTION OF SOCIETY

---

que utilizan para responder corresponde con: 1=Nulo uso, 2=Escaso uso, 3=Uso suficiente, 4=Demasiado uso, 5=Excesivo uso, los resultados se presentan en la tabla 6.

Los grupos de alumnos de 1º, 2º y 3º coinciden en considerar que el trabajo en grupo es un método o actividad de aprendizaje que se utiliza más de lo debido por los profesores en estos cursos. Como muestra la tabla 6, los alumnos valoran el uso del trabajo en grupo con una puntuación media cercana a 4 (que correspondería con la categoría de Demasiado uso).

En segundo lugar, consideran también algo elevado el tiempo que tienen que dedicar al estudio individual y a los ejercicios hechos en clase en las materias de sus respectivos cursos (con puntuaciones medias que superan la puntuación de 3 que corresponde con la categoría de Uso Suficiente). Sin embargo, son los métodos que consideran más eficaces.

Lo que estos alumnos valoran como menos frecuente son las tutorías, aunque tienen una puntuación media cercana a 3 (Categoría de Uso suficiente).

Aunque los alumnos de 3º también coinciden en considerar que el trabajo en grupo es un método o actividad de aprendizaje que se utiliza más de lo debido por los profesores en los tres primeros cursos de E2 (como muestra la tabla 6, lo valoran con una puntuación media de 4,07, que correspondería con la categoría de Demasiado uso), se diferencian de los otros dos en que consideran también elevado el tiempo que tienen que dedicar a los trabajos individuales (con puntuaciones medias que superan la puntuación de 3 que corresponde con la categoría de Uso Suficiente).

Nuevamente nos encontramos con que, en términos generales, los alumnos no valoran positivamente los trabajos como herramienta de aprendizaje. Cabría preguntarse si la causa de





## THE UNIVERSITY: AN INSTITUTION OF SOCIETY

---

ello radica en una baja ponderación que los profesores asignan a este tipo de técnicas en la nota final del curso, es decir, si el valor que los alumnos asignan a esta herramienta de aprendizaje está ligado al valor que le asigna el profesor para determinar la nota final. Da la impresión de que los alumnos consideran que el tiempo que dedican a este tipo de trabajos no se ve recompensado a la hora de su evaluación, y que no se ha sabido transmitir al alumno la importancia de los trabajos en su formación.

Tabla 5

VALORACIÓN DE LA FRECUENCIA DE USO DE DIFERENTES MODOS DE APRENDER

| <b>MODOS DE<br/>APRENDER</b>      | <b>2007-2008 / 2008-2009 / 2009-2010</b> |                      |                      |
|-----------------------------------|--|----------------------|----------------------|
|                                   | <b>PRIMERO</b>                           | <b>SEGUNDO</b>       | <b>TERCERO</b>       |
|                                   | <b>Media (Desv.)</b>                     | <b>Media (Desv.)</b> | <b>Media (Desv.)</b> |
| <b>Trabajos en grupo</b>          | 4,06 (0,823)                             | 3,63 (0,900)         | 4,07 (0,856)         |
| <b>Estudio individual</b>         | 3,34 (0,824)                             | 3,20 (0,846)         | 3,04 (0,879)         |
| <b>Ejercicios hechos en clase</b> | 3,29 (0,732)                             | 3,15 (0,677)         | 3,01 (0,803)         |
| <b>Explicaciones profesor</b>     | 3,24 (0,774)                             | 3,14 (0,765)         | 3,08 (0,721)         |
| <b>Trabajos individuales</b>      | 3,2 (0,963)                              | 3,03 (0,814)         | 3,48 (0,899)         |

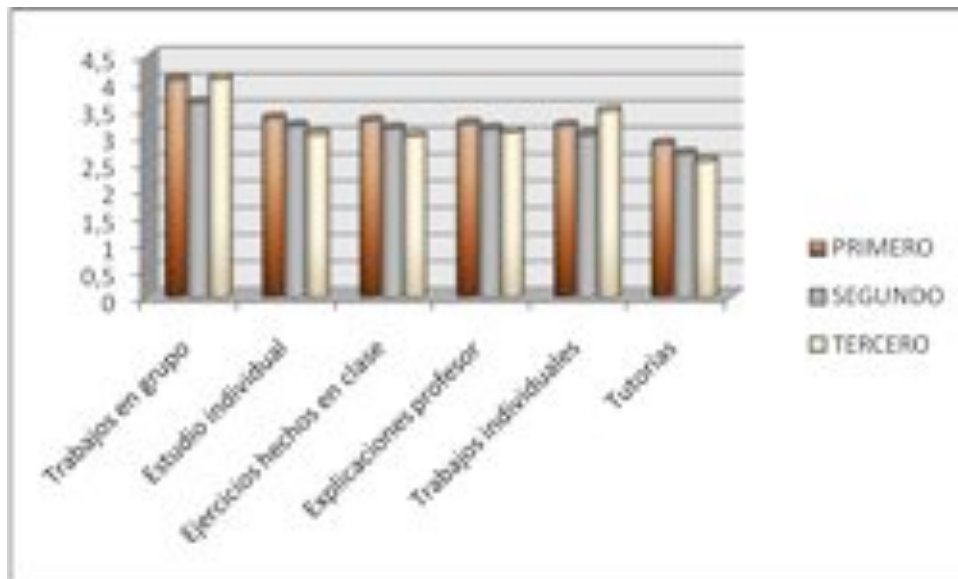


## THE UNIVERSITY: AN INSTITUTION OF SOCIETY

|                 |              |              |              |
|-----------------|--------------|--------------|--------------|
| <b>Tutorías</b> | 2,86 (0,908) | 2,68 (0,909) | 2,54 (0,740) |
| <b>N</b>        | <b>98</b>    | <b>326</b>   | <b>274</b>   |

Gráfico 4

COMPARACIÓN DE LA DE LA FRECUENCIA DE USO DE DIFERENTES MODOS DE APRENDER ENTRE DIFERENTES CURSOS (1º, 2º Y 3º)



Si analizamos lo que dicen un grupo de profesores de E2 (N=33) cuando les preguntamos sobre el uso que hacen de diferentes modos de aprender<sup>7</sup> en E2, los modos más utilizados por ellos son

<sup>7</sup> Resultados que aparecen de forma más detallada en el capítulo 4 de este libro.



## THE UNIVERSITY: AN INSTITUTION OF SOCIETY

---

en primer lugar las explicaciones que ellos mismos hacen en clase, aspecto que los alumnos dicen que el uso es algo menor de lo expuesto por los docentes, en 2º lugar los trabajos en grupo, muy en coherencia con lo que perciben los alumnos, los ejercicios hechos en clase y el estudio de casos prácticos, estos dos aspectos tienen una percepción de uso menor por parte de los alumnos. Lo menos utilizado por los profesores son los debates en coherencia con lo que opinan los estudiantes. Esta comparación entre profesores y alumnos puede verse en la tabla 6 y en el gráfico 5.

Tabla 6

VALORACIÓN DE LA FRECUENCIA DE USO DE DIFERENTES MODOS DE APRENDER POR PROFESORES Y ALUMNOS

|                                       | <b>Profesores</b>    | <b>Alumnos 1º, 2º y 3º</b> |
|---------------------------------------|----------------------|----------------------------|
|                                       | <b>Media (Desv.)</b> | <b>Media (Desv.)</b>       |
| <b>Los trabajos hechos en grupo</b>   | 3,97 (1,07)          | 3,86 (0,9)                 |
| <b>Los ejercicios hechos en clase</b> | 3,97 (0,95)          | 3,11 (0,74)                |
| <b>Estudio de casos prácticos</b>     | 3,85 (1,15)          | 3,22 (0,63)                |
| <b>Tutorías</b>                       | 3,82 (0,98)          | 2,65 (0,85)                |
| <b>Los trabajos individuales</b>      | 3,64 (1,22)          | 3,23 (0,89)                |

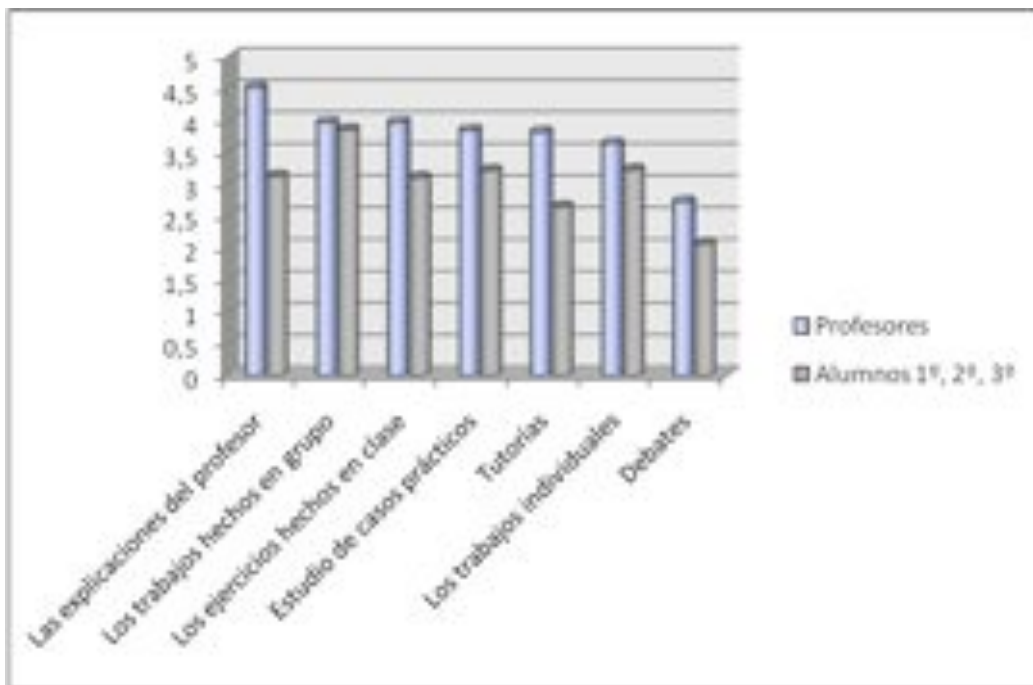


## THE UNIVERSITY: AN INSTITUTION OF SOCIETY

|                |             |             |
|----------------|-------------|-------------|
| <b>Debates</b> | 2,73 (1,23) | 2,07 (0,99) |
| <b>N</b>       | <b>33</b>   | <b>541</b>  |

Gráfico 5

COMPARACIÓN DEL USO DE DIFERENTES MODOS DE APRENDER (POR ORDEN DE USO) EN OPINIÓ DE PROFESORES Y ALUMNOS



ADMINISTRATION OFFICE

7TH CIDUI

ISBN 978-84-695-4073-2



## THE UNIVERSITY: AN INSTITUTION OF SOCIETY

---

### FRECUENCIA DE USO PERCIBIDA POR LOS ALUMNOS DE DIFERENTES MODOS DE SER EVALUADOS

Además de plantearse cuestiones sobre la frecuencia de uso de modos de aprender (tabla 7), también se preguntó sobre la frecuencia de uso de los diferentes modos de ser evaluados en sus respectivos cursos. La escala que utilizan para responder corresponde con: 1=Nulo uso, 2=Escaso uso, 3=Uso suficiente, 4=Demasiado uso, 5=Excesivo uso. Los resultados se presentan en la tabla 8.

Los tres grupos de alumnos coinciden en considerar que los trabajos prácticos son el instrumento de evaluación que se utiliza más de lo debido por los profesores. Los alumnos valoran el uso de los trabajos prácticos como vía de evaluación con una puntuación media cercana a 3,5 (que correspondería con una puntuación que se sitúa entre las categorías de Uso Suficiente y Demasiado uso).

En segundo lugar, los cursos de 1º y 3º consideran también elevado el uso que hacen los profesores de los *One-Minute Papers* y 1º y 2º el uso de las pruebas prácticas (con puntuaciones medias que superan la puntuación de 3 que corresponde con la categoría de Uso Suficiente).

Lo que estos alumnos valoran como instrumentos menos frecuentes para su evaluación son los Portafolios (se presenta el trabajo que ha llevado a cabo el alumno durante un período de tiempo, puede incluir diferentes trabajos realizados en la materia) y las pruebas de carácter abierto (los dos instrumentos valorados con puntuaciones medias inferiores a 3).



## THE UNIVERSITY: AN INSTITUTION OF SOCIETY

---

Estos resultados ponen de manifiesto que los profesores de estos grupos utilizan más un enfoque de evaluación basado en la aplicación práctica.

Tabla 7

VALORACIÓN DE LA FRECUENCIA DE USO DE DIFERENTES MODOS DE SER EVALUADOS

| EVALUACIÓN                         | 2007-2008 / 2008-2009 / 2009-2010 |               |               |
|------------------------------------|-----------------------------------|---------------|---------------|
|                                    | PRIMERO                           | SEGUNDO       | TERCERO       |
|                                    | Media (Desv.)                     | Media (Desv.) | Media (Desv.) |
| <b>Trabajos prácticos</b>          | 3,62 (0,936)                      | 3,30 (0,834)  | 3,50 (0,914)  |
| <i>One minute paper</i>            | 3,52 (1,147)                      | 2,88 (1,202)  | 3,09 (1,136)  |
| <b>Pruebas prácticas</b>           | 3,36 (0,831)                      | 3,27 (0,757)  | 3,01 (0,868)  |
| <b>Pruebas tipo test</b>           | 2,97 (1,153)                      | 2,50 (1,031)  | 2,75 (0,918)  |
| <b>Trabajos teóricos</b>           | 2,94 (0,906)                      | 3,14 (0,919)  | 3,11 (1,017)  |
| <b>Prueba de preguntas cortas</b>  | 2,9 (0,925)                       | 2,71 (0,884)  | 2,83 (0,829)  |
| <b>Portafolios</b>                 | 2,75 (1,1)                        | 2,50 (1,068)  | 2,48 (1,031)  |
| <b>Pruebas de carácter abierto</b> | 2,69 (0,957)                      | 2,48 (0,899)  | 2,66 (0,926)  |

ADMINISTRATION OFFICE

7TH CIDUI

ISBN 978-84-695-4073-2

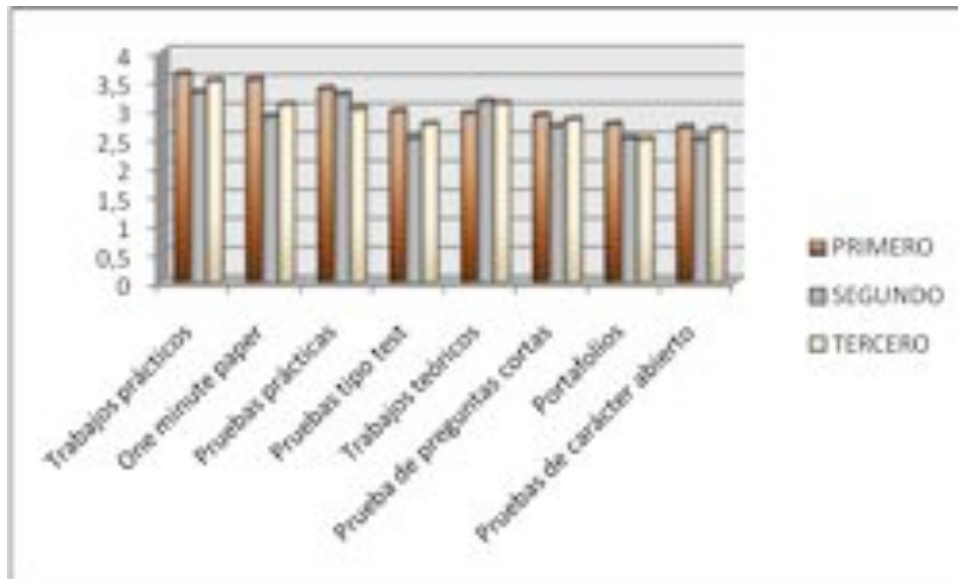


## THE UNIVERSITY: AN INSTITUTION OF SOCIETY

|   |    |     |     |
|---|----|-----|-----|
| N | 98 | 326 | 275 |
|---|----|-----|-----|

Gráfico 6

COMPARACIÓN DEL USO DE DIFERENTES MODOS DE SER EVALUADOS ENTRE  
DIFERENTES CURSOS (1º, 2º Y 3º)



Cuando les preguntamos a los profesores de E2 sobre el uso que hacen de diferentes sistemas de evaluación, en consonancia con los alumnos, indican que lo que más utilizan son los trabajos de carácter práctico y los exámenes con casos prácticos. Lo que menos utilizan son los trabajos de carácter teórico y los portafolios, los alumnos están de acuerdo en que los portafolios son poco utilizados, pero no están de acuerdo en que haya un escaso uso de los trabajos de carácter teórico. Los alumnos también consideran que hay un uso mayor de los *one-minute-papers* que lo



## THE UNIVERSITY: AN INSTITUTION OF SOCIETY

---

que dice usar el profesorado encuestado (resultados que pueden verse en la tabla 8 y el gráfico 7).

Tabla 8

VALORACIÓN DE LA FRECUENCIA DE USO DE DIFERENTES MODOS DE SER EVALUADOS POR  
PROFESORES Y ALUMNOS

|  | <b>Profesores</b>    | <b>Alumnos 1º, 2º y 3º</b> |
|--|----------------------|----------------------------|
|  | <b>Media (Desv.)</b> | <b>Media (Desv.)</b>       |
| <b>Los exámenes con casos prácticos.</b>   | 3,76 (1,25)          | 3,17 (0,82)                |
| <b>Exámenes con muchas preguntas cortas</b>  | 3,64 (1,19)          | 2,78 (0,87)                |
| <b>Las pruebas tipo test u objetivas</b>   | 2,73 (1,01)          | 2,66 (1,02)                |
| <b>One-Minute-Paper</b>  | 2,61 (1,41)          | 3,04 (1,18)                |
| <b>Las pruebas de carácter abierto en las que hay que desarrollar un tema ampliamente.</b> | 2,45 (1,37)          | 2,58 (0,92)                |
| <b>Portafolio</b>  | 2,27 (1,28)          | 2,52 (1,06)                |

ADMINISTRATION OFFICE

7TH CIDUI

ISBN 978-84-695-4073-2



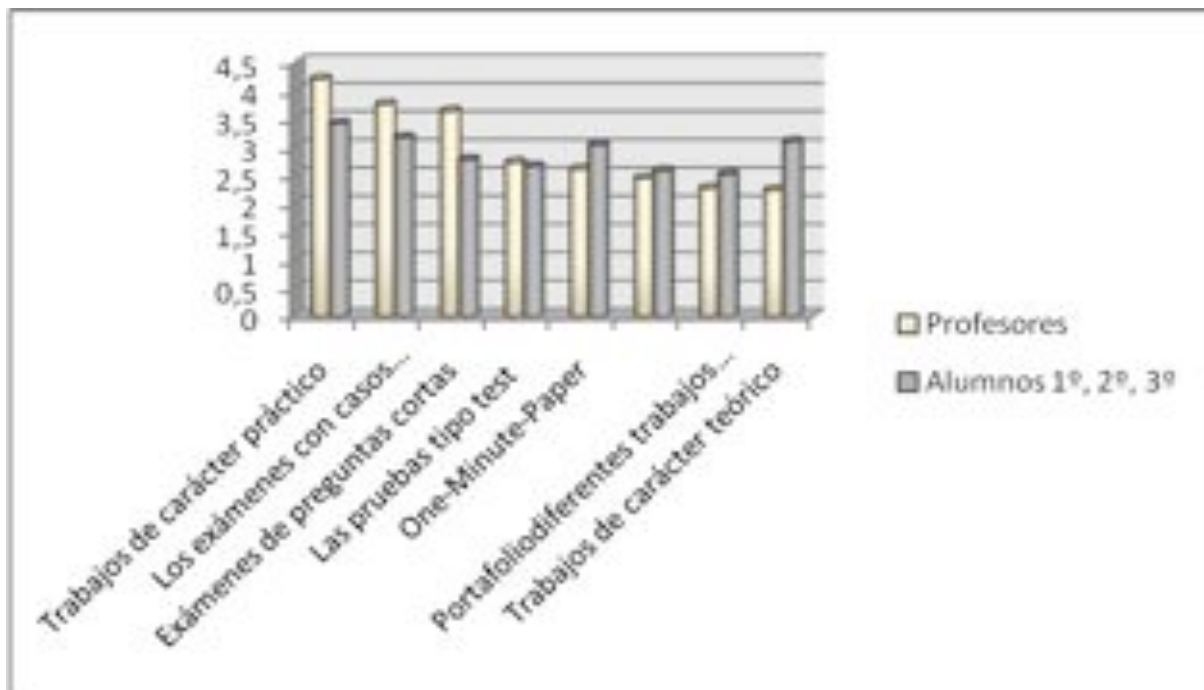


## THE UNIVERSITY: AN INSTITUTION OF SOCIETY

|                                     |             |            |
|-------------------------------------|-------------|------------|
| <b>Trabajos de carácter teórico</b> | 2,24 (1,03) | 3,1 (0,96) |
| <b>N</b>                            | <b>33</b>   | <b>541</b> |

Gráfico 7

COMPARACIÓN DEL USO DE DIFERENTES MODOS DE SER EVALUADOS (POR ORDEN DE USO) ENTRE PROFESORES Y ALUMNOS



## HORAS DEDICADAS AL ESTUDIO INDIVIDUAL

ADMINISTRATION OFFICE

7TH CIDUI

ISBN 978-84-695-4073-2



## THE UNIVERSITY: AN INSTITUTION OF SOCIETY

---

La carga de trabajo del alumno en los diferentes cursos es un tema que debe ser tratado de forma coordinada por el conjunto de profesores. El sistema *European Credits Transfer System ECTS* favorece que el peso de las materias deba contabilizarse en proporción al número de ECTS que tiene en el Plan de estudios, de tal forma que si un curso académico tiene 60 ECTS que suponen 1500 horas de trabajo del alumno (presencial y no presencial) el peso de cada materia debe ser proporcional a este total. Tienen mucho sentido la coordinación de las diferentes asignaturas de un curso para equilibrar la carga requerida a los estudiantes. Por ello, hemos creído interesante valorar las horas semanales que los alumnos de 1º, 2º y 3º dicen dedicar al estudio individual y al trabajo en grupo.

Al estudio individual, el 22% del total de los alumnos dicen dedicar entre 0 y 5 horas, el 37% dice dedicar entre 6 y 10 horas, el 21% entre 11 a 15h y el 20% dicen dedicar más de 15h semanales al estudio individual. Es en 1º curso donde los alumnos dicen dedicar más tiempo a este tipo de actividad (como puede observarse en la tabla 9).

Tabla 9

HORAS SEMANALES DEDICADAS AL ESTUDIO INDIVIDUAL

| <b>HORAS ESTUDIO INDIVIDUAL</b> | <b>2007-2008 / 2008-2009 / 2009-2010</b> |                |                |
|---------------------------------|--|----------------|----------------|
|                                 | <b>PRIMERO</b>                           | <b>SEGUNDO</b> | <b>TERCERO</b> |
|                                 | <b>f (%)</b>                             | <b>f (%)</b>   | <b>f (%)</b>   |
|                                 |  |                |                |



## THE UNIVERSITY: AN INSTITUTION OF SOCIETY

---

|                    |           |            |            |
|--------------------|-----------|------------|------------|
| <b>0 a 5 h</b>     | 11 (11,2) | 85 (25,8)  | 56 (20,2)  |
| <b>6 a 10 h</b>    | 28 (28,6) | 133 (40,4) | 100 (36,1) |
| <b>11 a 15 h</b>   | 26 (26,5) | 54 (16,4)  | 70 (25,3)  |
| <b>16 a 20 h</b>   | 19 (19,4) | 44 (13,4)  | 36 (13,0)  |
| <b>Más de 20 h</b> | 14 (14,3) | 13 (4,0)   | 15 (5,4)   |
| <b>N</b>           | <b>98</b> | <b>329</b> | <b>277</b> |

Gráfico 8

NÚMERO DE HORAS DE ESTUDIO INDIVIDUAL POR CURSO

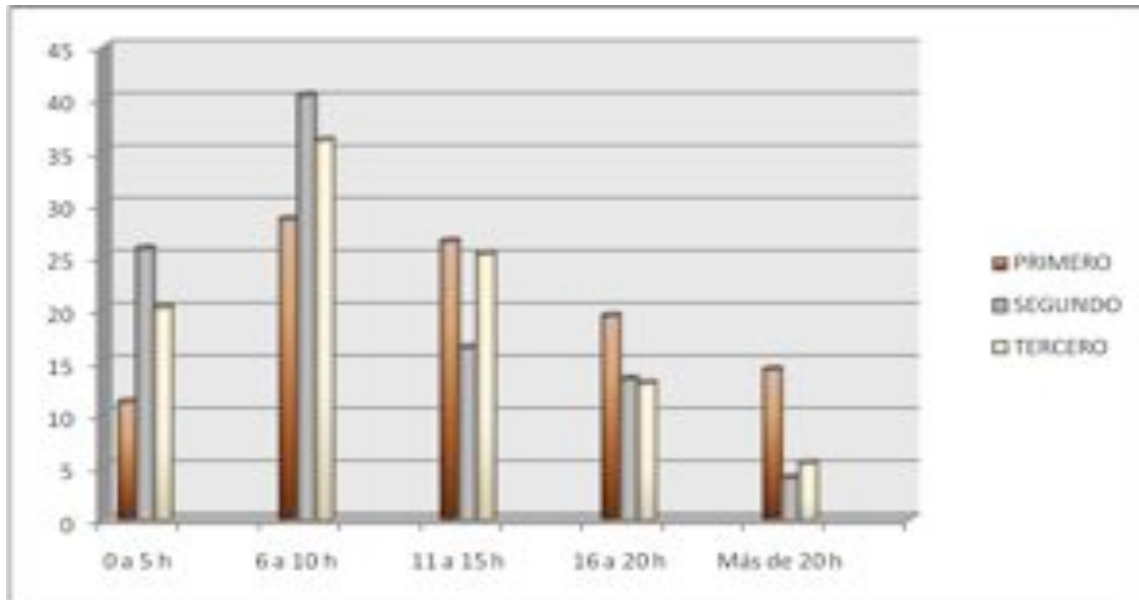
ADMINISTRATION OFFICE

7TH CIDUI

ISBN 978-84-695-4073-2



## THE UNIVERSITY: AN INSTITUTION OF SOCIETY



Los porcentajes más altos de dedicación se encuentran en las dos primeras franjas, de 0 a 10 horas semanales del estudio individual (59%), lo cual supone una media de algo menos de dos horas diarias a este tipo de actividad. Si a eso se le suma el tiempo dedicado a la realización de trabajos en grupo, presenta un nivel de dedicación a actividades de enseñanza/aprendizaje razonable. Como vemos en el gráfico 8 son los alumnos del 1º curso los que dicen dedicar más horas a esta actividad y los de 2º curso los que dedican menos tiempo.

## HORAS DEDICADAS AL TRABAJO EN GRUPO

ADMINISTRATION OFFICE

7TH CIDUI

ISBN 978-84-695-4073-2



## THE UNIVERSITY: AN INSTITUTION OF SOCIETY

---

En cuanto a las horas que dedican a los trabajos de grupo, el 57% del total de los alumnos dicen dedicar entre 0 y 5 horas semanales al trabajo en grupo, el 32% dicen dedicar entre 6 y 10 horas, el 8% unas 11 a 15h y el 3% dicen dedicar más de 15 h semanales al trabajo en grupo (tabla 10). En el gráfico 9 observamos nuevamente que son los alumnos de 2º curso los que dicen dedicar menos tiempo a esta actividad.

Tabla 10

HORAS SEMANALES DEDICADAS A TRABAJOS EN GRUPO

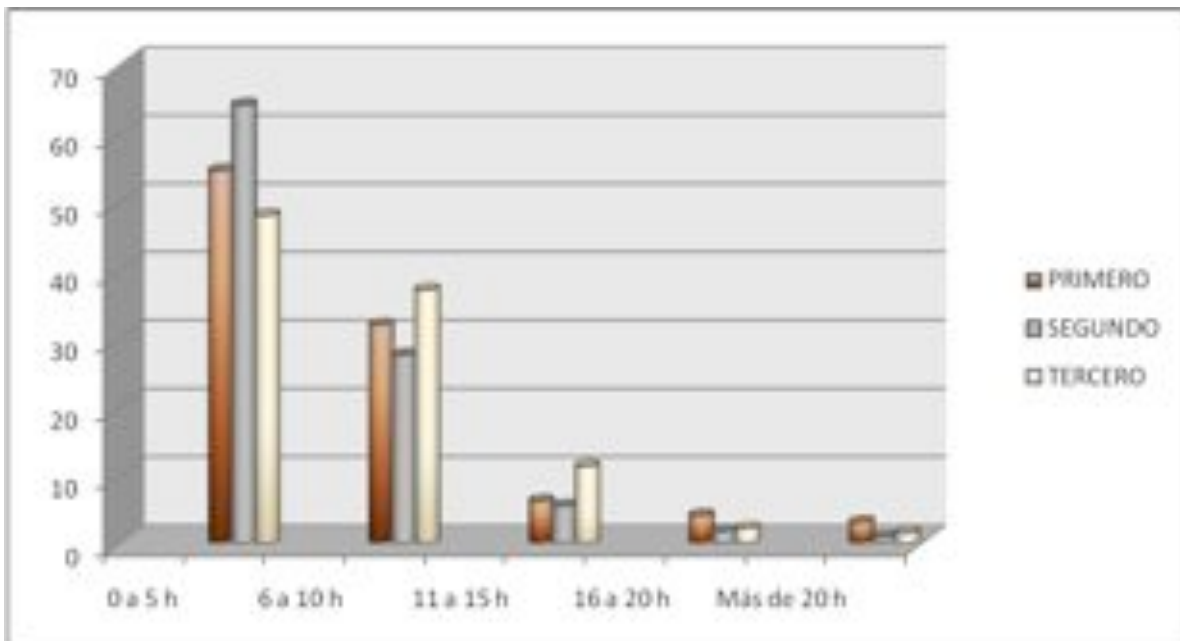
| <b>HORAS<br/>TRABAJO<br/>GRUPO</b> | <b>2007-2008 / 2008-2009 / 2009-2010</b> |                |                |
|------------------------------------|--|----------------|----------------|
|                                    | <b>PRIMERO</b>                           | <b>SEGUNDO</b> | <b>TERCERO</b> |
|                                    | <b>f (%)</b>                             | <b>f (%)</b>   | <b>f (%)</b>   |
| <b>0 a 5 h</b>                     | 53 (54,6)                                | 212 (64,2)     | 132 (48)       |
| <b>6 a 10 h</b>                    | 31 (32)                                  | 91 (27,6)      | 102 (37,1)     |
| <b>11 a 15 h</b>                   | 6 (6,2)                                  | 18 (5,5)       | 31 (11,3)      |
| <b>16 a 20 h</b>                   | 4 (4,1)                                  | 6 (1,8)        | 6 (2,2)        |
| <b>Más de 20 h</b>                 | 3 (3,1)                                  | 3 (0,9)        | 4 (1,5)        |
| <b>N</b>                           | <b>97</b>                                | <b>330</b>     | <b>275</b>     |



## THE UNIVERSITY: AN INSTITUTION OF SOCIETY

Gráfico 9

NÚMERO DE HORAS DE TRABAJO EN GRUPO POR CURSO



### PERCEPCIÓN DE LOS RESULTADOS OBTENIDOS EN FUNCIÓN DE SU TIEMPO DE DEDICACIÓN

En coherencia con la carga de trabajo percibida por el alumno, se ha considerado importante preguntar a los alumnos de los tres primeros cursos de E2 en qué medida consideran que sus resultados se ajustan al tiempo que dedican al estudio. Como podemos observar en la tabla 12, el 27% de primer curso, casi un 39% de los alumnos de 2º y un 38% de los alumnos de 3º

ADMINISTRATION OFFICE

7TH CIDUI

ISBN 978-84-695-4073-2



## THE UNIVERSITY: AN INSTITUTION OF SOCIETY

---

consideran estos resultados como altos o muy altos. Un 17% de primero, un 8% de 2º y un 8% de 3º consideran estos resultados como insuficientes o muy insuficientes. Más del 50% de los alumnos de los tres cursos consideran que sus resultados están ajustados al tiempo dedicado al estudio.

En líneas generales, parece que los alumnos observan una correlación positiva entre su dedicación al estudio y los resultados obtenidos. Incluso existe un porcentaje significativo de alumnos que consideran obtener resultados superiores a su tiempo dedicado. Esto pone de manifiesto que en general, los métodos de evaluación utilizados se ajustan o mejoran las expectativas del alumno, y que éstos han enfocado sus actividades de enseñanza/aprendizaje de forma adecuada.

Tabla 11

RESULTADOS OBTENIDOS EN FUNCIÓN DEL TIEMPO DEDICADO AL ESTUDIO

| <b>RESULTADOS</b>        | <b>2007-2008 / 2008-2009 / 2009-2010</b> |                |                |
|--------------------------|--|----------------|----------------|
|                          | <b>PRIMERO</b>                           | <b>SEGUNDO</b> | <b>TERCERO</b> |
|                          | <b>f (%)</b>                             | <b>f (%)</b>   | <b>f (%)</b>   |
| <b>Muy insuficientes</b> | 0  | 3 (0,9)        | 2 (0,7)        |
| <b>Insuficientes</b>     | 17 (17,3)                                | 24 (7,3)       | 23 (8,4)       |

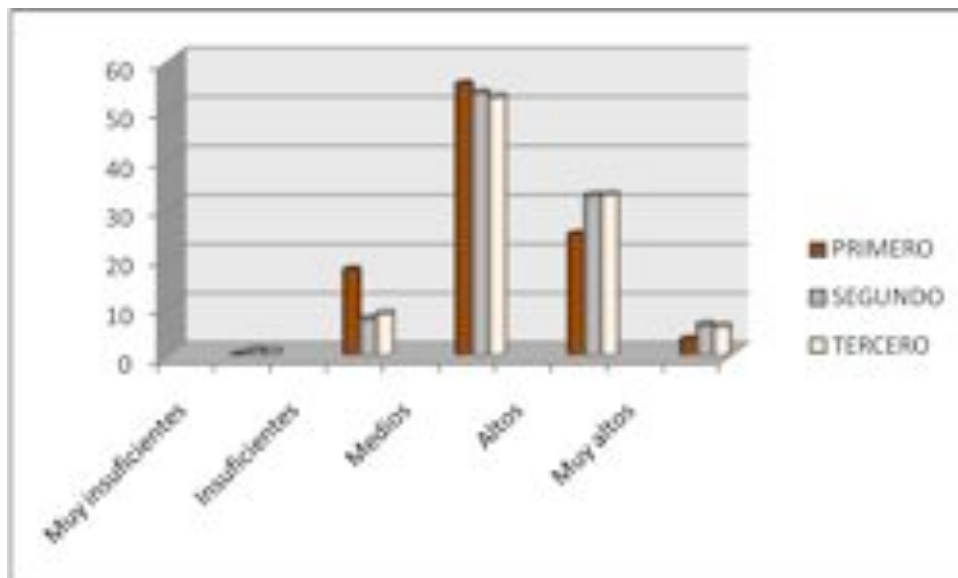


## THE UNIVERSITY: AN INSTITUTION OF SOCIETY

|                  |           |            |            |
|------------------|-----------|------------|------------|
| <b>Medios</b>    | 54 (55,1) | 176 (53,3) | 145 (52,5) |
| <b>Altos</b>     | 24 (24,5) | 107 (32,4) | 90 (32,6)  |
| <b>Muy altos</b> | 3 (3,1)   | 20 (6,1)   | 16 (5,8)   |
| <b>N</b>         | <b>98</b> | <b>330</b> | <b>276</b> |

Gráfico 10

RESULTADOS OBTENIDOS EN FUNCIÓN DEL TIEMPO DEDICADO AL ESTUDIO POR CURSO



## 8. REFERENCIAS

ADMINISTRATION OFFICE

7TH CIDUI

ISBN 978-84-695-4073-2





## THE UNIVERSITY: AN INSTITUTION OF SOCIETY

---

- BIGGS, J. (2003). *Teaching for quality learning at University* (2<sup>a</sup> Ed.) Buckingham: Open University Press.
- BIGGS, J. (2005). *Calidad del aprendizaje universitario*. Madrid: Narcea.
- BOSHIER, R. & YAN, H. (2008). In the House of Scholarship of Teaching and Learning (SoTL), teaching lives upstairs and learning in the basement. *Teaching in Higher Education*, 13(6), 645-656.
- BREW, A. & GINNS, P. (2008). The relationship between engagement in the scholarship of teaching and learning and students' course experiences. *Assessment & Evaluation in Higher Education*, 33(5), 535-545.
- BROWN, M. J. (2008). Student Perceptions of Teaching Evaluations. *Journal of Instructional Psychology*, 35(2), 177-181.
- CONFERENCIA DE MINISTROS DE EDUCACIÓN DE LA UNIÓN EUROPEA (1999). *El Espacio Europeo de la Enseñanza Superior. Declaración conjunta de los ministros europeos de educación reunidos en Bolonia el 19 de junio de 1999*. Disponible en:  
[http://www.upcomillas.es/eees/Documentos/declaracion\\_bolonia.pdf](http://www.upcomillas.es/eees/Documentos/declaracion_bolonia.pdf) [4 de Mayo, 2011].
- CONRAD, C.F.; JOHNSON, J. & GUPTA, D.M. (2007). Teaching-for-Learning (TFL): A Model for Faculty to Advance Student Learning. *Innovative Higher Education*, 32, 153-165.
- COTTRELL, S.A. & JONES, E.A. (2003). Researching the Scholarship of Teaching and Learning: An Analysis of Current Curriculum Practices. *Innovative Higher Education*, 27 (3), 169-184.



## THE UNIVERSITY: AN INSTITUTION OF SOCIETY

---

CONFERENCIA DE MINISTROS DE EDUCACIÓN DE LA UNIÓN EUROPEA (1999). *El Espacio Europeo de la Enseñanza Superior. Declaración conjunta de los ministros europeos de educación reunidos en Bolonia el 19 de junio de 1999*. Disponible en: [http://www.upcomillas.es/eees/Documentos/declaracion\\_bolonia.pdf](http://www.upcomillas.es/eees/Documentos/declaracion_bolonia.pdf) [4 de Mayo, 2011].

DE MIGUEL DÍAZ, M. (2006). *Metodologías de enseñanza y aprendizaje para el desarrollo de competencias: orientaciones para el profesorado universitario ante el Espacio Europeo de Educación Superior*. Madrid: Alianza.

ELSEN, M.; VISSER-WIJNVEEN, G.J.; VAN DER RIJST, R.M. & VAN DIEL, J.H. (2008). How to Strengthen the Connection between Research and Teaching in Undergraduate University Education. *Higher Education Quarterly*, 63, (2), 64-85.

ELTON, L. R. B. & LAURILLARD, D. M. (1979). Trends in Research on Student Learning. *Studies in Higher Education*, 4, 87-102

EURYDICE (2010). *Focus on Higher Education in Europe 2010. The Impact of the Bologna Process*. Bruselas: Eurydice.

FRICK, T., CHADHA, R., WATSON, C., WANG, & GREEN, P. (2009). College student perceptions of teaching and learning quality. *Educational Technology Research & Development*, 57(5), 705-720.



## THE UNIVERSITY: AN INSTITUTION OF SOCIETY

---

- GINNS, P., PROSSER, M., & BARRIE, S. (2007). Students' perceptions of teaching quality in higher education: the perspective of currently enrolled students. *Studies in Higher Education*, 32(5), 603-615.
- GRAY, K.; CHANG, R. & RADLOFF, A. (2007). Enhancing the Scholarship of Teaching and Learning: Evaluation of a Scheme to Improve Teaching and Learning Through Action Research. *International Journal of Teaching and Learning in Higher Education*, 19(1), 21-32.
- HENDERSON, B.B.; & BUCHANAN, H.E. (2007). The scholarship of teaching and learning: A Special Niche for Faculty at Comprehensive Universities? *Research in Higher Education*, 48(5), 523-543.
- HUBBALL, H.T. & BURT, H. (2006). The Scholarship of Teaching and Learning: Theory–Practice Integration in a Faculty Certificate Program. *Innovative Higher Education*, 30(5), 327-344.
- JASKYTE, K., TAYLOR, H., & SMARIGA, R. (2009). Student and Faculty Perceptions of Innovative Teaching. *Creativity Research Journal*, 21(1), 111-116.
- KANE, RUTH; SANDRETTO, SUSAN & HEATH, CHRIS (2004). An investigation into excellent tertiary teaching: Emphasising reflective practice. *Higher Education*, 47 (3): 283-310.
- LIGHT, G. & COX, R. (2002) *Learning and Teaching in Higher Education: The Reflective Professional*. London: SAGE.
- MORALES, P. (2006). Implicaciones para el profesor de una enseñanza centrada en el alumno. *Monográfico sobre EEES de la Revista Miscelánea Comillas*, 64, (124). Pp. 11-38.

ADMINISTRATION OFFICE

7TH CIDUI

ISBN 978-84-695-4073-2





## THE UNIVERSITY: AN INSTITUTION OF SOCIETY

---

- (2008). Aprender a trabajar en equipo evaluando el proceso. En Prieto NAVARRO, L. (coord.). *La enseñanza centrada en el aprendizaje: estrategias útiles para el profesorado*. Barcelona: Octaedro, 133-149.
- (2010) *Evaluación y aprendizaje de calidad. (5ª edición)*. Guatemala: Universidad Rafael Landívar.
- (2011a). Los trabajos académicos basados en lecturas. Disponible en: <http://www.upcomillas.es/personal/peter/otrosdocumentos/Trabajoscasa.pdf> [4 de Mayo, 2011].
- (2011b). Trabajos breves para hacer en casa. Disponible en: <http://www.upcomillas.es/personal/peter/otrosdocumentos/Trabajosbreves.pdf> [4 de Mayo, 2011].

MOULDING, N. (2010). Intelligent design: student perceptions of teaching and learning in large social work classes. *Higher Education Research & Development*, 29 (2), 151-165.

MUIJS, D. & REYNOLDS, D. (2001). *Effective Teaching: Evidence and Practice*. London: SAGE.

PARPALA, A., LINDBLOM-YLÄNNE, S., KOMULAINEN, E., LITMANEN, T., & HIRSTO, L. (2010). Students' approaches to learning and their experiences of the teaching-learning environment in different disciplines. *British Journal of Educational Psychology*, 80 (2), 269-282.

RAMSDEN, P. (1992). *Learning to Teach in Higher Education*. London: Routledge.

TANG, T., & AUSTIN, M. (2009). Students' perceptions of teaching technologies, application of technologies, and academic performance. *Computers & Education*, 53 (4), 1241-1255.



## THE UNIVERSITY: AN INSTITUTION OF SOCIETY

---

TORRE, J.C. (2006). *La autoeficacia, la autorregulación y los enfoques de aprendizaje en estudiantes universitarios. Tesis para la obtención del grado de Doctor*. Madrid: Universidad Pontificia Comillas de Madrid.

- (2007). *Una triple alianza para un aprendizaje universitario de calidad*. Universidad P. Comillas.

UNIVERSITY OF NORTHUMBRIA (2006). *Research-teaching nexus in Higher Education: an annotated bibliography*. Disponible en: <http://www.northumbria.ac.uk/static/worddocuments/resdocs/rtbibliography.doc> [28 de Abril, 2011].

ADMINISTRATION OFFICE

7TH CIDUI

ISBN 978-84-695-4073-2

