



IMPACTES DE LA INNOVACIÓ EN LA DOCÈNCIA I L'APRENTATGE

LA COL·LABORACIÓ DE LA UNIVERSITAT EN LA INCLUSIÓ EDUCATIVA ALS CENTRES DE SECUNDÀRIA

EL PROFESSORAT DE SUPORT COM A AGENT INNOVADOR A L'AULA ORDINÀRIA

Olmos Rueda, Patricia

Grup SIDIS (Social inclusion and disability)

Universitat Autònoma de Barcelona

Departament Pedagogia Aplicada/ Facultat Ciències de l'Educació

EDIFICI G6. PLAÇA DEL CONEIXEMENT. Campus de la UAB · 08193 Bellaterra

(Cerdanyola del Vallès) · Barcelona · Spain

patricia.olmos@uab.cat

Mas Torelló, Òscar

Grup SIDIS (Social inclusion and disability)

Universitat Autònoma de Barcelona

Departament Pedagogia Aplicada/ Facultat Ciències de l'Educació

EDIFICI G6. PLAÇA DEL CONEIXEMENT. Campus de la UAB · 08193 Bellaterra

(Cerdanyola del Vallès) · Barcelona · Spain

oscar.mas@uab.cat

Sanahuja Gavalrà, Josep Maria

Grup SIDIS (Social inclusion and disability)

Universitat Autònoma de Barcelona

Departament Pedagogia Aplicada/ Facultat Ciències de l'Educació

EDIFICI G6. PLAÇA DEL CONEIXEMENT. Campus de la UAB · 08193 Bellaterra

(Cerdanyola del Vallès) · Barcelona · Spain

josep.sanahuja@uab.cat

- 1. RESUM:** Aquest treball emergeix del treball consensuat i col·laboratiu entre un equip de professors-investigadors de la UAB i l'equip docent d'un Institut d'Educació Secundària per conèixer el paper del professorat de suport (USEE) a les aules ordinàries i potenciar el treball cooperatiu entre aquest professorat i el professorat d'aula en un context d'aula ordinària, mitjançant el desenvolupament d'estratègies metodològiques eficaces i innovadores per millorar el procés d'inclusió i E-A de tot l'alumnat
- 2. ABSTRACT:** This work emerges from consensus and collaborative work between a team of teachers- researchers from the UAB and the teaching staff of Secondary School for knowing the role of support teachers (USEE) in regular classrooms, and



IMPACTES DE LA INNOVACIÓ EN LA DOCÈNCIA I L'APRENTATGE

enhancing cooperative work between those and classroom teachers, within this context of regular classroom, by developing effective and innovative methodologies to improve the inclusion and teaching-learning of all students

3. PARAULES CLAU: secundària, diversitat, inclusió, professorat, suport

KEYWORDS: secondary education, diversity, inclusion, teacher, support

4. DESENVOLUPAMENT:

El context actual dibuixa un nou escenari per a l'educació a tots els seus nivells (infantil, primària, secundària i educació superior) i s'enfronta al repte d'oferir una formació de qualitat i excel·lència que ha de respondre als principis i necessitat d'una realitat socioeducativa inclusiva (Leiva & Jiménez, 2012).

La inclusió, en terme d'educació per a tothom, esdevé eix clau d'intervenció educativa. Treballar per la inclusió educativa ha de servir per transformar els entorns d'aprenentatge perquè aquests responguin a la diversitat de l'alumnat, essent el seu propòsit fer que alumnat, però principalment professorat es senti còmode davant d'aquesta diversitat i la percebi com un desafiament i una oportunitat per innovar en el procés d'ensenyament i aprenentatge (UNESCO, 2005).

Aquesta perspectiva inclusiva exigeix d'un treball col·laboratiu entre societat i universitat; és a dir, de la formació de grups de treball col·laboratius (Moliner, 2014; Moliner, Sales y Traver, 2014; Parrilla, 2003) que requereixen de la implicació de professorat (com a experts interns de les pràctiques inclusives als centres educatius) i universitat (investigadors com a professionals experts externs) treballant, al mateix nivell, en la recerca de solucions innovadores, compartides i eficaces davant dels problemes vinculats a les pràctiques educatives inclusives (Casals, Vilar y Ayats, 2008; Christianakis, 2010; Bausela, 2003; Boavida y da Ponte, 2011; Lozano, Alcaráz y Colás, 2010; Ross, Rolheiser & Hogaboam-Gray, 1999).

El treball que aquí es presenta emergeix, precisament, d'aquesta col·laboració entre universitat i societat, concretament de la relació de l'Institut d'Educació Secundària Rovira-Forns de Santa Perpètua de la Mogoda amb el Màster de Psicopedagogia que la Universitat Autònoma de Barcelona (UAB) imparteix a la Facultat de Ciències de l'Educació, essent aquest un centre on es porten a terme les pràctiques formatives en el marc d'aquests estudis.

Durant el temps que dura aquesta relació, l'Institut ha mostrat el seu interès per millorar l'atenció de l'alumnat amb necessitats educatives específiques (NEE) en el context de l'aula ordinària. Des de la Unitat de Suport a l'Educació Especial (USEE) de l'Institut es plantegen quines estratègies de millora es podria introduir per facilitar la col·laboració entre aquest equip i el professorat de matèria de l'aula ordinària en relació amb els alumnes que són atesos



IMPACTES DE LA INNOVACIÓ EN LA DOCÈNCIA I L'APRENTATGE

a la USEE. Encara que ja són algunes les actuacions en aquest sentit, es considera que hi ha un treball a fer per poder millorar l'aprenentatge i la participació de l'alumnat de la USEE a l'aula ordinària. Des d'aquesta perspectiva, el que es pretén amb aquest estudi és integrar el treball col·laboratiu entre professorat de matèria i professorat USEE a la dinàmica habitual de l'Institut i començar a desenvolupar una cultura inclusiva a partir de bones pràctiques inclusives.

Aquesta situació estableix les bases del disseny d'aquest estudi (veure figura 1), consensuat per ser dut a terme en dos cursos acadèmics (2014-2015 -objecte d'aquesta presentació - i 2015-2016 -actualment s'està implementant -) i de manera col·laborativa entre l'equip de professors-investigadors de la UAB (grup SIDIS) i l'equip docent de l'Institut (professorat USEE, el qual ha conformat l'equip de recerca a l'Institut, i la implicació del professorat de matèria).

Figura 1. Esquema del disseny de l'estudi

L'estudi parteix de l'anàlisi de tres eixos claus: la inclusió, les actituds i creences envers la inclusió i la docència compartida al nivell educatiu de secundària obligatòria de l'Institut.

Des d'una vessant metodològica mixta (quantitativa i qualitativa), planteja com a objectiu general valorar el paper del professorat de la USEE a les aules ordinàries i conèixer les seves funcions i tasques per potenciar el treball cooperatiu del PA-PS (professorat d'Aula i professorat de Suport) en un context d'aula ordinària, per tal de desenvolupar estratègies metodològiques eficaces que millorin el procés d'ensenyament-aprenentatge de tot l'alumnat.

A partir d'aquest objectiu general es deriven uns objectius específics que persegueixen: 1) conèixer el perfil acadèmic-professional, creences i actituds del professorat vers la inclusió educativa i el treball de dos professors a l'aula (PA-PS); 2) analitzar les actuacions docents de les dos tipologies de professorat a l'aula (abans, durant i després de la pròpia actuació); 3) conèixer el perfil, creences, actituds de l'alumnat vers la inclusió educativa i el treball de dos professors a l'aula (PA-PS); 4) analitzar l'organització del suport del centre educatiu, de l'aula ordinària i de la USEE; 5) dissenyar, implementar i avaluar una estratègia d'intervenció educativa de treball col·laboratiu entre PA-PS.

La mostra participant d'aquest estudi (durant el curs 2014-2015) ha estat l'alumnat de primer a quart curs de la ESO, professorat de matèria que imparteix docència en aquesta etapa educativa i professorat USEE (tal i com mostra la figura 2).

Figura 2. Mostra de l'estudi

En aquest marc d'intervenció s'han elaborat tota una sèrie d'instruments, la construcció dels quals ha estat en col·laboració entre l'equip de recerca de la universitat i el grup de recerca de l'Institut, entorn als tres eixos claus d'aquest estudi (la inclusió, les actituds i creences envers la inclusió i la docència compartida): Qüestionaris (per cadascun dels agents de la mostra participant: alumnat, professorat de matèria i professorat USEE); entrevistes (a professorat de



IMPACTES DE LA INNOVACIÓ EN LA DOCÈNCIA I L'APRENENTATGE

matèria i professorat USEE); grups de discussió (d'alumnat i professorat tant de matèria, com USEE); observació (del professorat de matèria i USEE a l'aula ordinària); documentació facilitada pel propi centre (anàlisi del projecte del centre, de la unitat USEE i del seu projecte, i del perfil de l'alumnat USEE).

Els instruments dissenyats tenen com a objectiu recollir informació que faci factible l'assoliment dels objectius plantejats en aquests estudi, tal i com mostra la figura 3.

Figura 3. Objectius - instruments - agents participants

Pel que fa als qüestionaris i la seva administració:

- El qüestionari adreçat als alumnes constava de 28 ítems al voltant de dos dels tres eixos d'estudi (actituds i creences envers la inclusió i la docència compartida a l'aula) que varen respondre un total de 310 alumnes (el 87% del total d'alumnat d'ESO). El professorat USEE va ser l'encarregat de l'administració del qüestionari als alumnes (el varen facilitar als tutors de grup que, una vegada administrat, el varen retornar al professorat USEE).

- El qüestionari adreçat al professorat de matèria constava de 59 ítems als voltant dels tres eixos d'estudi (inclusió -17 ítems-; actituds i creences envers la inclusió -18 ítems-; docència compartida -24 ítems-) i una pregunta oberta (on es demanava l'enumeració de tres propostes per millorar la col·laboració amb el professorat de suport). La direcció del centre i el professorat USEE varen ser els encarregats d'administrar el qüestionari, que voluntàriament va ser contestat per un total de 16 professors (el 37% del total del professorat del centre), i després de recollir-ho.

- El qüestionari adreçat al professorat USEE era molt similar al qüestionari del professorat de matèria però amb un número d'ítems inferior, un total de 51 (inclusió

- 16 ítems-; actituds i creences envers la inclusió -15 ítems-; docència compartida -20 ítems-). El qüestionari va ser respòs pel 100% del professorat USEE.

Pel que fa a les entrevistes i la seva administració. A partir d'un guió d'entrevista consensuat entre l'equip universitat i l'equip institut, les entrevistes varen ser administrades per l'equip d'universitat, al mateix institut, a un total de 8 persones (1 membre de l'equip directiu, 4 docents de matèria i 3 docents USEE). La durada de les entrevistes va oscil·lar entre els 35 i el 55 minuts. Aquestes varen ser enregistrades en format àudio i transcrites posteriorment pel seu anàlisi.

Pel que fa als grups de discussió i la seva administració. A partir d'un guió, els grups de discussió van ser administrats per l'equip universitat també al mateix institut, amb una durada entre 50-55 minuts. En el grup de discussió amb els alumnes, aquest es va compondre d'un total de 8 (5 nois i 3 noies entre 2n i 4t d'ESO), dels quals 2 eren alumnat USEE. Pel que fa al grup de discussió amb el professorat, aquest es va compondre d'un total de 10 professors (4 homes i 6



IMPACTES DE LA INNOVACIÓ EN LA DOCÈNCIA I L'APRENTATGE

dones que imparteixen docència a l'ESO dels que 3 eren professorat USEE i 1 membre de l'equip directiu). Aquests varen ser enregistrats en format vídeo i transcrits posteriorment pel seu anàlisi.

Pel que fa a l'observació i la seva administració. En total, van ser un total de 9 observacions a l'aula d'educació física, química, biologia, tecnologia i ciències naturals. Els grups observats eren grups entre primer i quart d'ESO. Tots contaven amb la presència d'alumnat USEE i es van combinar gravacions amb i sense la presència del professorat de suport USEE a l'aula. El principal objectiu d'aquestes era analitzar la docència (compartida o no) a l'aula.

L'explotació dels resultats va respondre al caràcter mixt d'aquest estudi. Es va procedir amb una explotació estadística descriptiva i inferencial dels resultats derivats dels qüestionaris amb el programa d'anàlisi estadística SPSS (versió 17.0), i amb una explotació qualitativa dels resultats derivats de les entrevistes i grups de discussió amb el programa d'anàlisi qualitativa Maxqda (versió 10). Pel que fa a les observacions, es va dissenyar una graella que atenia a les següents categories d'anàlisi: organització de l'aula, metodologies docents i rol del professorat USEE i de matèria a l'aula (el paper del suport a l'aula).

La triangulació dels resultats obtinguts a partir dels instruments anteriorment descrits i aplicats durant el primer any de l'estudi (2014-2015) permet consensuar i concloure tota una sèrie de punts amb relació als tres eixos principals d'anàlisi (la inclusió, les actituds i creences, el paper del professorat de suport).

Podem concloure que, en general:

- Existeix la concepció comuna entre tot els agents educatius del centre (professorat de matèria, professorat USEE, equip directiu i alumnat) que la inclusió és el procés d'atendre la diversitat de l'alumnat sense discriminació.
- Una de les principals causes que dificulten el procés d'inclusió són els recursos existents al centre. Aquests es descriuen com escassos i, a vegades, poc adequats. Aquesta percepció és més generalitzada entre el professorat de matèria que, moltes vegades, manifesta no saber com donar una resposta adequada a l'alumnat amb NEE.
- L'Institut té una política inclusiva positiva (la presència d'una unitat USEE és un exemple d'això). Existeix una actitud de respecte, tolerància i acceptació envers l'alumnat amb NEE per part de totes les persones que integren el centre, encara que aquesta actitud no es tradueix en una actitud integradora. Per exemple, es generalitza la impressió que l'actitud integradora de l'alumnat sense NEE envers l'alumnat amb NEE (més concretament envers l'alumnat USEE) es limita al context aula i no es fa extensible als altres espais/contextos del centre.
- La col·laboració forma part de la cultura del centre encara que aquesta s'ha de millorar, sobre tot, la col·laboració entre el professorat de matèria i el professorat USEE. La presència del professorat USEE a l'aula ordinària (experiència docent compartida) millora l'actitud i creences



IMPACTES DE LA INNOVACIÓ EN LA DOCÈNCIA I L'APRENTATGE

del professorat (de matèria) envers la inclusió. Així mateix, el professorat de matèria valora molt positivament la presència del professorat USEE a l'aula i el veu com a recurs. No obstant, aquesta valoració positiva contrasta amb el sentit i ús que fan a l'aula d'aquest recurs de suport. És a dir, en general no conceben una veritable docència compartida a l'aula entre PA-PS i veuen al PS més com un recurs que permet al PM portar a terme una classe sense haver de "focalitzar" la seva atenció en l'alumnat USEE (del que s'encarrega el PS).

- Les principals dificultats per la inclusió i, especialment, per establir relacions socials adequades per part de l'alumnat USEE al centre i a l'aula s'atribueixen a: la discriminació existent en quant a les expectatives generades per part del professorat envers aquest alumnat, l'etiquetatge, les conductes disruptives, el curs acadèmic en el que els alumnes es troben (a mesura que s'avança en el nivell educatiu, les dificultats relacionals entre alumnat USEE i no USEE s'incrementen).

- La USEE és considerada un recurs del centre, amb entitat pròpia, i amb una valoració molt positiva per part de tota la comunitat educativa. No obstant, tal i com ja s'ha apuntat, cal millorar el seu paper al centre i sobre tot a l'aula. És necessari augmentar la seva participació, tal i com apunten els agents participants en aquest estudi, millorant, per exemple, la confiança del professorat de matèria envers la figura del professorat USEE, millorant la coordinació entre ambdós professorats, elaborant materials conjuntament, etc.

D'aquest anàlisi se'n deriva la proposta d'intervenció prevista per al segon any d'aquest estudi (curs 2015-2016 i que actualment s'està implementant) amb la implicació tant del professorat USEE com del professorat de matèria, molts dels quals ja varen estar implicats durant el primer any. Aquesta proposta vol incidir en la qüestió de com incorporar el professorat USEE a l'aula ordinària a partir del treball de tres premisses bàsiques: 1) Elaborar un dispositiu d'informació sobre la USEE i el seu alumnat; 2) Elaborar programacions conjuntes entre els dos professors de les quals es derivin material didàctic a compartir; 3) Integar el professorat USEE a l'aula ordinària com a recurs.

Així mateix, la implementació d'aquesta proposta d'intervenció ens torna a exigir, per una banda, el desplegament d'un dispositiu similar al del primer any basat en observacions i grups de discussió però, aquesta vegada, amb la incorporació de sessions de treball conjuntes entre l'equip universitat i l'equip institut al llarg del curs amb el propòsit d'analitzar en col·laboració els resultats i/o evidències i plantejar millores i/o noves propostes.

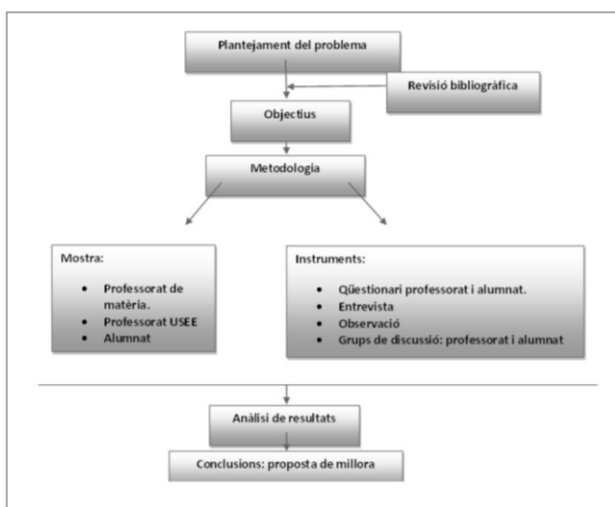
D'aquest estudi se'n deriva la importància de la col·laboració com un recurs i suport per la inclusió educativa. La docència compartida esdevé, potser, un dels principals recursos per al suport de la inclusió a l'aula encara que es fa necessari considerar canvis en la concepció que realment és té d'aquesta docència compartida. Aquesta col·laboració requereix del treball conjunt tant a nivell intern com extern (Sanahuja-Gavaldà, Olmos-Rueda & Morón-Velasco, 2016). A nivell intern són els agents educatius que integren un mateix centre i, com és en el cas d'aquest estudi, cal considerar especialment al professorat de matèria i al professorat de



IMPACTES DE LA INNOVACIÓ EN LA DOCÈNCIA I L'APRENTATGE

suport, per tal de portar a terme un veritable docència compartida. A nivell extern, la col·laboració requereix del treball amb d'altres agents educatius externs al centre i, com és en el cas d'aquest estudi, la universitat n'és un exemple. Ara bé, és important considerar que aquesta col·laboració requereix treballar al mateix nivell en la recerca de solucions innovadores, compartides i eficaces davant dels problemes vinculats a les pràctiques educatives inclusives.

4.1. FIGURA O IMATGE 1



4.2. FIGURA O IMATGE 2

AGENTS	N TOTAL	N PARTICIPANT	%
Alumnat	357	310	87%
Professorat Matèria	43	16	37%
Professorat USEE	4	4	100%



IMPACTES DE LA INNOVACIÓ EN LA DOCÈNCIA I L'APRENENTATGE

4.3. FIGURA O IMATGE 3

OBJECTIUS	INSTRUMENTS	PARTICIPANTS
Conèixer el perfil acadèmic-professional, creences i actituds del professorat vers la inclusió educativa i el treball de dos professors a l'aula (PA-PS)	ENTREVISTA QÜESTIONARI	PROFESSORAT PA-PS
Anàlitzar les actuacions docents de les dos tipologies de professorat a l'aula (abans, durant i després de la pròpia actuació)	OBSERVACIONS	PROFESSORAT PA-PS ALUMNAT
Conèixer el perfil, creences, actituds de l'alumnat vers la inclusió educativa i el treball de dos professors a l'aula (PA-PS)	ENTREVISTA QÜESTIONARI GRUP DE DISCUSSIÓ	PROFESSORAT PA-PS ALUMNAT
Anàlitzar l'organització del suport del centre educatiu, de l'aula ordinària i de la USEE	REVISIÓ DOCUMENTAL ENTREVISTES GRUP DE DISCUSSIÓ	PROFESSORAT PA-PS DIRECCIÓ ALUMNAT
Disseny, implementació i avaluació d'una estratègia educativa de treball col·laboratiu entre PA-PS	OBSERVACIONS GRUP DE DISCUSSIÓ	PROFESSORAT PA-PS ALUMNAT

5. REFERÈNCIES BIBLIOGRÀFIQUES

Bausela, E. (2003). La investigación cooperativa, una modalidad de investigación-acción. *Revista de Psicodidáctica*, 15-16, 121-130.

Boavida, A. M. & da Ponte, J.P. (2011). Investigación colaborativa: potenciales y problemas. *Revista de Educación y Pedagogía*, 23(59), 125-135.

Casals, A., Vilar, M. & Ayats, J. (2008). La investigación-acción colaborativa. *Revista electrónica Complutense de Investigación en Educación Musical*, 5(4).

Christianakis, M. (2010). Collaborative Research and Teacher Education. *Issues in Teacher Education*, 19(2), 109-125.

Leiva, J.J. & Jiménez, A.S. (2012). La educación inclusiva en la universidad del siglo XXI: un proceso permanente de cambio. *Revista Electrónica de Investigación y Docencia (REID)*, 8, 41-62.

Lozano, J., Alcáraz, S. & Colás, P. (2010). La enseñanza de emociones y creencias a alumnos con trastornos del espectro autista: una investigación colaborativa. *Profesorado*, 14(1), 367-382.

Moliner, O. (2014). Una mirada sobre los escenarios de resistencia creativa ante la segregación y la exclusión del alumnado. *Revista nacional e internacional de educación inclusiva*, 7(1), 16-29.



IMPACTES DE LA INNOVACIÓ EN LA DOCÈNCIA I L'APRENTATGE

Moliner, O., Sales, A. & Traver, J.A. (2014). Procesos de indagación colaborativa: investigación-acción y apoyo entre colegas para una educación intercultural e inclusiva.

Parrilla, A. (2003). La voz de la experiencia: la colaboración como estrategia de inclusión. *Aula de Innovación Educativa*, 121, 43-48.

Ross, J.A., Rolheiser, C. & Hogaboam-Gray, A. (1999). Effects of collaborative action research on the knowledge of five Canadian teacher-researchers. *The Elementary School Journal*, 99(3), 255 -274.

Sanahuja, J.M., Olmos, P., Mas, O., Villalonga, X. i Carreras, M. (2015). El professorat de suport a l'aula ordinària en educació secundària. Informe de recerca. Disponible a: <http://ddd.uab.cat/record/143192>

Sanahuja-Gavaldà, J.M., Olmos-Rueda, P. & Morón-Velasco, M. (2016). Collaborative support for inclusion. *Journal of Research in Special Educational Needs* (in press). doi: 10.1111/1471-3802.12293

UNESCO (2005). *Guidelines for inclusion: Ensuring Access to Education for All*. París: UNESCO.